

Załącznik nr.... do Uchwały nr
Rady Gminy Charsznica
z dnia

***DIAGNOZA NA POTRZEBY
WYZNACZENIA OBSZARU
ZDEGRADOWANEGO ORAZ OBSZARU
REWITALIZACJI GMINY CHAR SZNICA***

Zespół autorski:

Stanisław Bochyński

Katarzyna Spadło

Beata Bujak - Szwaczka

Charsznica, czerwiec 2016 r.

SPIS TREŚCI

1. Wstęp	6
2. Metodologia delimitacji obszaru zdegradowanego i obszaru rewitalizacji.....	6
3. Podstawowe informacje o gminie Charsznica.....	11
4. Diagnoza zjawisk kryzysowych w sferze społecznej	11
4.1 Czynniki społeczne.....	12
4.2 Poziom edukacji.....	21
4.3 Czynniki bezpieczeństwa	28
4.4 Aktywność mieszkańców	34
5. Diagnoza zjawisk kryzysowych w sferze gospodarczej.....	37
6. Diagnoza zjawisk kryzysowych w sferze przestrzenno-funkcjonalnej.....	38
7. Diagnoza zjawisk kryzysowych w sferze technicznej.....	39
8. Wyznaczenie obszaru zdegradowanego	40
9. Wyznaczenie obszaru rewitalizacji	47

SPIS ILUSTRACJI

Rysunek 1. Mapa obszaru Gminy Charsznica	7
Rysunek 2. Rozkład syntetycznego wskaźnika pomocy społecznej na terenie gminy Charsznica	13
Rysunek 3. Rozkład wskaźnika liczby osób otrzymujących wsparcie z OPS z tytułu niepełnosprawności w 2015 roku na 1 tys. mieszkańców w gminie Charsznica	14
Rysunek 4. Rozkład wskaźnika liczby osób otrzymujących zasiłki okresowe w 2015 roku na 1 tys. mieszkań w gminie Charsznica	15
Rysunek 5. Rozkład przestrzenny wskaźnika liczby dzieci otrzymujących stypendia socjalne w roku 2015 na 1 tys. mieszkańców w gminie Charsznica	16
Rysunek 6. Rozkład wskaźnika syntetycznego bezrobocia w gminie Charsznica	18
Rysunek 7. Rozkład wskaźnika liczby osób bezrobotnych w roku 2015 na 1 tys. mieszkańców w wieku produkcyjnym w gminie Charsznica	19
Rysunek 8. Rozkład wskaźnika wyników egzaminu gimnazjalnego w 2015 r. na terenie gminy Charsznica.....	22
Rysunek 9. Rozkład wskaźnika wyników egzaminu w VI klasie szkoły podstawowej w 2015 r. na terenie gminy Charsznica	23
Rysunek 10. Rozkład wskaźnika liczby dzieci otrzymujących wsparcie z OPS w zakresie dożywiania w 2015 roku na 1 tys. mieszkańców w wieku przedprodukcyjnym	24
Rysunek 11. Rozkład wskaźnika liczby dzieci otrzymujących wsparcie z OPS w zakresie wyprawki szkolnej w 2015 roku na 1 tys. mieszkańców w wieku przedprodukcyjnym	25
Rysunek 12. Rozkład wskaźnika liczby dzieci uczęszczających na zajęcia rozwijające w 2015 roku na 1 tys. mieszkańców w wieku przedprodukcyjnym	26
Rysunek 13. Rozkład wskaźnika liczby dzieci uczęszczających na zajęcia wyrównawczo-dydaktyczne w 2015 roku na 1 tys. mieszkańców w wieku przedprodukcyjnym	27
Rysunek 14. Rozkład przestrzenny zarejestrowanych w 2015 r. przestępstw na terenie gminy Charsznica.....	28

Rysunek 15. Rozkład przestrzenny zarejestrowanych w 2015 r. wykroczeń na terenie gminy Charsznica.....	28	4
Rysunek 16. Rozkład przestrzenny wskaźnika syntetycznego przestępczości i wykroczeń w gminie Charsznica.....	30	
Rysunek 17. Rozkład przestrzenny wskaźnika przestępstw na 1 tys. mieszkańców w gminie Charsznica	31	
Rysunek 18. Rozkład przestrzenny wskaźnika wykroczeń na 1 tys. mieszkańców w gminie Charsznica	32	
Rysunek 19. Rozkład przestrzenny wskaźnika przestępstw przeciwko rodzinie i opiece na 1 tys. mieszkańców w gminie Charsznica	33	
Rysunek 20. Rozkład przestrzenny wskaźnika poziomu frekwencji wyborczej w wyborach do Sejmu i Senatu w 2015 r. w gminie Charsznica	34	
Rysunek 21. Rozkład przestrzenny wskaźnika poziomu frekwencji wyborczej w wyborach do samorządu w 2015 r. w gminie Charsznica	35	
Rysunek 22. Rozkład przestrzenny wskaźnika poziomu frekwencji wyborczej w wyborach prezydenckich w 2015 r. w gminie Charsznica	36	
Rysunek 23. Rozkład przestrzenny wskaźnika liczby przedsiębiorstw na 1 tys. mieszkańców w 2015 r. w gminie Charsznica	38	
Rysunek 24. Rozkład przestrzenny wskaźnika liczby zabytków w Gminnej Ewidencji Zabytków w 2015 r. w gminie Charsznica.....	39	
Rysunek 25. Rozkład przestrzenny wskaźnika udziału budynków mieszkalnych i usługowych wybudowanych przed 1970 r. w gminie Charsznica	40	
Rysunek 26. Rozkład przestrzenny zjawisk kryzysowych w podsystemie społecznym w gminie Charsznica.....	41	
Rysunek 27. Rozkład przestrzenny zjawisk kryzysowych w podsystemie gospodarczym w gminie Charsznica.....	42	
Rysunek 28. Rozkład przestrzenny zjawisk kryzysowych w podsystemie funkcjonalno-przestrzennym w gminie Charsznica	43	
Rysunek 29. Rozkład przestrzenny zjawisk kryzysowych w podsystemie technicznym w gminie Charsznica.....	44	
Rysunek 30. Rozkład przestrzenny zjawisk kryzysowych w podsystemie społecznym, gospodarczym, przestrzenno-funkcjonalnym oraz technicznym w gminie Charsznica.....	45	
Rysunek 31. Granice obszaru zdegradowanego Gminy Charsznica	46	
Rysunek 32. Liczba stypendiów socjalnych na 1 tys. mieszkańców w obszarze zdegradowanym gminy Charsznica.....	47	
Rysunek 33. Liczba wyprawek szkolnych na 1 tys. mieszkańców w obszarze zdegradowanym gminy Charsznica.....	48	
Rysunek 34. Liczba przyznanych dożywień na 1 tys. mieszkańców w obszarze zdegradowanym gminy Charsznica.....	48	
Rysunek 35. Liczba zajęć wyrównawczo-dydaktycznych na 1 tys. mieszkańców w obszarze zdegradowanym gminy Charsznica	49	
Rysunek 36. Liczba zasiłków stałych i okresowych na 1 tys. mieszkańców w obszarze zdegradowanym gminy Charsznica.....	49	
Rysunek 37. Liczba osób otrzymujących wsparcie z tytułu niepełnosprawności na 1 tys. mieszkańców w obszarze zdegradowanym gminy Charsznica	50	
Rysunek 38. Liczba firm zarejestrowanych w obszarze na 1 tys. mieszkańców w obszarze zdegradowanym gminy Charsznica	50	

Rysunek 39. Udział budynków wybudowanych przed 1970 rokiem w % w obszarze zdegradowanym gminy Charsznica.....	51	5
Rysunek 40. Granice obszaru rewitalizacji gminy Charsznica	52	

SPIS TABEL

Tabela 1. Powierzchnia oraz liczba ludności w poszczególnych jednostkach wg stanu na 31.12.2015r.	8
Tabela 2. Rozkład syntetycznego wskaźnika pomocy społecznej na terenie gminy Charsznica	12
Tabela 3. Ilość bezrobotnych wg miejscowości w gminie Charsznica w 2015 r.....	17
Tabela 4. Rozkład wskaźnika syntetycznego bezrobocia w gminie Charsznica.....	17
Tabela 5. Rozkład przestrzenny wskaźnika osób długotrwale bezrobotnych na 1 tys. mieszkańców w wieku produkcyjnym	20
Tabela 6. Uczniowie szkół podstawowych w gminie Charsznica w latach 2012-2014.....	21
Tabela 7. Uczniowie szkół gimnazjalnych w gminie Charsznica w latach 2012-2014	21
Tabela 8. Rozkład przestrzenny wskaźnika syntetycznego przestępczości i wykroczeń w gminie Charsznica.....	29
Tabela 9. Podmioty gospodarcze na terenie Gminy Charsznica w latach 2012-2014.....	37
Tabela 10. Wskaźniki gospodarcze Gminy Charsznica w latach 2012-2014	37
Tabela 11. Rozkład przestrzenny zjawisk kryzysowych w podsystemie społecznym, gospodarczym, przestrzenno-funkcjonalnym oraz technicznym w gminie Charsznica.....	45

1. Wstęp

Gmina Charsznica podjęła działania zmierzające do opracowania Gminnego Programu Rewitalizacji Gminy Charsznica na lata 2016-2025. Dokument ten określi priorytetowe działania zmierzające do poprawy warunków życia naterenach wymagających szczególnego wsparcia.

W tym celu – zgodnie z dyspozycją art. 8 ust. 1 ustawy z dnia 9 października 2015 r. o rewitalizacji (Dz. U. 2015 poz.1777; dalej „ustawa o rewitalizacji”) przystąpiono do wyznaczenia granic obszaru zdegradowanego oraz obszaru rewitalizacji.

Prezentowana w niniejszym dokumencie diagnoza służąca wyznaczeniu obszaru zdegradowanego oraz obszaru rewitalizacji stanowi wypadkową zaleceń wskazanych zarówno w ustawie o rewitalizacji, jak i w „Wytycznych w zakresie rewitalizacji w programach operacyjnych na lata 2014-2020” Ministerstwa Infrastruktury i Rozwoju z dnia 3 lipca 2015 r. (dalej „Wytyczne Ministerstwa”).

Zgodnie z ww. dokumentami diagnoza opierać powinna się na namierzalnych wskaźnikach opisujących przede wszystkim zjawiska i problemy społeczne nadany teren. Uwzględniając zalecenia, że obszar wymagający wsparcia stanowi jednostkę charakteryzującą się kumulacją negatywnych zjawisk i procesów oraz szczególne znaczenie dla rozwoju lokalnego, dokonano analizy podstawowych obszarów funkcjonowania gminy.

Dla wyznaczonego w ten sposób obszaru zdegradowanego i obszaru rewitalizacji zostanie opracowany gminny program rewitalizacji, na podstawie którego prowadzony będzie proces rewitalizacji.

Rewitalizacja stanowi proces wyprowadzenia ze stanu kryzysowego obszarów zdegradowanych, prowadzony w sposób kompleksowy, poprzez zintegrowane działania narzec lokalnej społeczności, przestrzeni i gospodarki. Obszar zdegradowany to natomiast przestrzeń, w której koncentrują się zjawiska negatywne (społeczne, gospodarcze, przestrzenno-funkcjonalne) oraz problemy, które wpływają na pogorszenie jakości życia mieszkańców.

Szczególne znaczenie odgrywać będzie obszar rewitalizacji – obszar obejmujący całość lub część obszaru zdegradowanego, cechującego się szczególną koncentracją negatywnych zjawisk, na którym, z uwagi na istotne znaczenie dla rozwoju lokalnego, zamierza się przeprowadzić rewitalizację. Nie może on obejmować terenów większych niż 20% gminy oraz nie może być zamieszkiwany przez więcej niż 30% mieszkańców gminy.

2. Metodologia delimitacji obszaru zdegradowanego i obszaru rewitalizacji

Na podstawie ustawy z dnia 9 października 2015 r. o rewitalizacji wyznaczono obszar zdegradowany gminy Charsznica. Zgodnie z Art. 9 ust. 1 ww. ustawy „Obszar gminy znajdujący się w stanie kryzysowym z powodu koncentracji negatywnych zjawisk społecznych, w szczególności bezrobocia, ubóstwa, przestępczości, niskiego poziomu edukacji lub kapitału społecznego, a także niewystarczającego poziomu uczestnictwa w życiu publicznym i kulturalnym, można wyznaczyć jako obszar zdegradowany w przypadku występowania na nim ponadto co najmniej jednego z następujących negatywnych zjawisk:

- 1) gospodarczych – w szczególności niskiego stopnia przedsiębiorczości, słabej kondycji lokalnych przedsiębiorstw lub
- 2) środowiskowych – w szczególności przekroczenia standardów jakości środowiska, obecności odpadów stwarzających zagrożenie dla życia, zdrowia ludzi lub stanu środowiska, lub
- 3) przestrzenno-funkcjonalnych – w szczególności niewystarczającego wyposażenia w infrastrukturę techniczną i społeczną lub jej złego stanu technicznego, braku dostępu do podstawowych usług lub ich niskiej jakości, niedostosowania rozwiązań urbanistycznych do zmieniających się funkcji obszaru, niskiego poziomu obsługi komunikacyjnej, niedoboru lub niskiej jakości terenów publicznych, lub
- 4) technicznych – w szczególności degradacji stanu technicznego obiektów budowlanych, w tym o przeznaczeniu mieszkaniowym, oraz нефункционowaniu rozwiązań technicznych umożliwiających efektywne korzystanie z obiektów budowlanych, w szczególności w zakresie energooszczędności i ochrony środowiska.

Niezbędnym elementem do skutecznego przeprowadzenia działań rewitalizacyjnych jest identyfikacja skali i charakteru zachodzących procesów degradacji.

Dla przestrzennego określenia problemów i potencjałów Gminę podzielono zgodnie ze strukturą jednostek pomocniczych na wsie, wskazane w dokumencie „Studium uwarunkowań i kierunków zagospodarowania przestrzennego gminy Charsznica” z dnia 27 sierpnia 2000 roku (Uchwała Nr XXII/130/2000). Zdecydowano na połączenie miejscowości Chodowiec oraz Chodów w jedną jednostkę – Chodów ze względu na bardzo małą liczbę mieszkańców w Chodowcu..

Jest to podział naturalny dla mieszkańców Gminy, a także umożliwia przeprowadzenie analizy zróżnicowania wewnątrzgminnego.

Rysunek 1. Mapa obszaru Gminy Charsznica



Tabela 1. Powierzchnia oraz liczba ludności w poszczególnych jednostkach wg stanu na 31.12.2015r.

Lp.	Nazwa miejscowości	Powierzchnia w ha	Udział w łącznej powierzchni gminy w %	Liczba ludności	Udział w łącznej liczbie ludności w %
1	Charsznica	446,5	5,7%	369	4,8%
2	Chodów	562,2	7,2%	436	5,7%
3	Ciszowice	253,1	3,2%	242	3,2%
4	Dąbrowiec	104,1	1,3%	163	2,1%
5	Jelcza	842,5	10,7%	549	7,2%
6	Marcinkowice	419,3	5,3%	198	2,6%
7	Miechów-Charsznica	387,4	4,9%	1663	21,9%
8	Podlesice	286,6	3,7%	411	5,4%
9	Pogwizdów	481,7	6,1%	257	3,4%
10	Swojczany	703,5	9,0%	825	10,8%
11	Szarkówka	282,1	3,6%	243	3,2%
12	Tczyca	899,4	11,5%	812	10,7%
13	Uniejów-Kolonia	277,6	3,5%	290	3,8%
14	Uniejów-Parcela	172,2	2,2%	107	1,4%
15	Uniejów-Rędziny	771,5	9,8%	405	5,3%
16	Wierzbie	281,2	3,6%	193	2,5%
17	Witowice	678,8	8,6%	446	5,9%
	Suma	7.849,6	100,0%	7.609	100,0%

Dla poszczególnych wsi pozyskano materiały informacyjne dostępne w zasobach Urzędu Gminy, jak i specjalnie w tym celu wygenerowane przez instytucje zewnętrzne – Powiatowy Urząd Pracy, Gminny Ośrodek Pomocy Społecznej, Komendę Policji w Miechowie, CEDiIG, KRS, Powiatowy Ośrodek Geodezyjno- Kartograficzny.

Uzyskane dane przeanalizowano pod kątem możliwości stworzenia listy porównywalnych wskaźników odnoszących wartość danej zmiennej do obszaru wsi.

Weryfikacja wskaźników objęła następujące elementy:

- poprawność metodologiczna - wskaźnik powinien opisywać w sposób czytelny i przejrzysty dany problem, powinien być łatwy w odbiorze przez czytelnika, łatwo weryfikowalny, powinien również różnicować przestrzeń gminy i być skonstruowany zgodnie z zasadami matematycznymi i statystycznymi;
- poprawność przestrzenna - wskaźnik powinien zostać odniesiony do jednostki mniejszej niż gmina, w tym przypadku do obszaru wsi.

Zakres analizowanych sfer i szczegółowość analiz były uwarunkowane ograniczoną dostępnością danych. Stąd też badania przeprowadzone były tam, gdzie była wystarczająca ilość i jakość danych.

9

Zjawiska kryzysowe w sferze społecznej wymienione w ustawie są w swojej istocie zbyt złożonymi, aby można było przybliżyć je na potrzeby wyznaczenia obszaru zdegradowanego i rewitalizacji za pomocą jednego tylko wskaźnika. Podobnie sytuacja wygląda również w przypadku zjawisk niewymienionych wprost w ustawie, a mających z punktu widzenia procesów rewitalizacji istotne znaczenie, takich jak np. niepełnosprawność. Zastosowanie kilku wskaźników do zobrazowania danego zjawiska w ramach audytu miejskiego niesie ze sobą konieczność ich przekształcenia w celu uzyskania miary syntetycznej umożliwiającej porównania pomiędzy poszczególnymi jednostkami. Uwarunkowania te doprowadziły do konieczności normalizacji analizowanych zmiennych.

Potrzeba wynikająca z konieczności identyfikacji obszarów koncentracji zjawisk kryzysowych pociąga za sobą wybór metody normalizacji, która odnosi się wprost do wartości średniej, a więc:

- standaryzacji,
- przekształceń ilorazowych.

Jako rezultat tak przeprowadzonej normalizacji uzyskano wartości pokazujące rozrzut wartości dla poszczególnych jednostek wokół wartości dla całej gminy. Zaproponowano potraktowanie wszystkich analizowanych wskaźników, jako równoważne i nie różnicowanie ich znaczenia poprzez zastosowanie np. zróżnicowanych wag dla poszczególnych zmiennych. Te bowiem najczęściej są wynikiem subiektywnych doświadczeń badacza. Ustawa z dnia 9 października o rewitalizacji wymaga zaś, aby diagnozy przeprowadzane w celu wyznaczenia obszaru zdegradowanego i obszaru rewitalizacji, wykorzystywały obiektywne i weryfikowalne mierniki i metody badawcze (art. 4 ust. 1).

Brak różnicowania wag dla poszczególnych wskaźników cząstkowych uprościł i uczynił proces obliczania wartości wskaźników syntetycznych. W tym przypadku są one prostą średnią arytmetyczną znormalizowanych wskaźników cząstkowych. Porównanie otrzymanych wskaźników syntetycznych prowadzi wprost do wskazania obszaru o największym natężeniu zjawisk kryzysowych i tym samym delimitacji obszaru zdegradowanego w Gminie Charsznica.

Najwyższe wartości obliczonego wskaźnika syntetycznego oznaczają największą koncentrację negatywnych zjawisk społecznych na tych obszarach. Za obszar objęty kryzysem społecznym uznano wszystkie jednostki, w których wartość wskaźnika syntetycznego była najbliższa wartości danej referencyjnej.

Całe opracowanie zostało wykonane z użyciem oprogramowania GIS. Wszystkie badane zjawiska kryzysowe we wszystkich badanych sferach zostały zidentyfikowane przestrzennie i zilustrowane na mapach, w sposób obrazujący ich natężenie.

Etap prac polegał na wspólnej pracy zespołu ds. rewitalizacji w Gminie Charsznica (zbieranie danych) oraz ekspertów Proregio Consulting (gromadzenie, przetwarzanie i prezentacja graficzna).

W wyniku tak przeprowadzonej procedury wskazano listę 29 wskaźników, które zastosowano dla wyznaczenia obszaru zdegradowanego i obszaru rewitalizowanego.

Wskaźniki te obejmują sferę społeczną (bezrobocie, ubóstwo, przestępczość/patologie, uczestnictwo w życiu publicznym), sferę gospodarczą (stopień przedsiębiorczości), sferę techniczną (brak rozwiązań technicznych w budownictwie mieszkaniowym w zakresie dostępu do infrastruktury wod-kan).

Lista podstawowych baz danych do diagnostycznych analiz przestrzennych Gminnego Programu Rewitalizacji Gminy Charsznica obejmuje w szczególności:

10

- Powiatowy Urząd Pracy
 - Liczba osób bezrobotnych ogółem
 - Liczba długotrwale bezrobotnych
 - Liczba osób bezrobotnych z wykształceniem gimnazjalnym lub poniżej
 - Liczba osób w wieku produkcyjnym
- Gminny Ośrodek Pomocy Społecznej
 - Liczba osób korzystających z zasiłków pomocy społecznej (stałe + okresowe)
 - Liczba osób pobierających zasiłki ze względu na niepełnosprawność
- Komenda Policji
 - Liczba przestępstw ogółem
 - Liczba wykroczeń ogółem
 - Czyny karalne nieletnich
 - Liczba przestępstw przeciwko rodzinie i opiece (niebieskie karty)
- CEIDG
 - Liczba zarejestrowanych podmiotów gospodarki
 - Liczba wyrejestrowanych podmiotów gospodarki
- KRS
 - Liczba zarejestrowanych podmiotów gospodarki
 - Liczba wyrejestrowanych podmiotów gospodarki
- Powiatowy Ośrodek Geodezyjno- Kartograficzny
 - Dane z zasobu POG-K.
- Urząd Gminy
 - Liczba osób w wieku przedprodukcyjnym
 - Liczba osób w wieku poprodukcyjnym
 - Liczba ludności ogółem
 - Liczba osób w wieku sędziwym
 - Frekwencja wyborcza (wybory samorządowe, parlamentarne,prezydenckie, europejskie)
 - Liczba budynków mieszkalnych ogółem
 - Liczba wszystkich budynków wybudowanych przed 1970rokiem
 - Liczba budynków podłączonych do sieci wod.- kan.
 - Liczba dzieci korzystająca z dodatkowych zajęć pozalekcyjnych
 - Liczba rodzin/dzieci korzystająca z dofinansowania na zakup podręczników
 - Liczba dzieci korzystająca z dożywiania
 - Wyniki egzaminu – szkoła podstawowa
 - Wyniki egzaminu gimnazjum
 - Liczba budynków wpisanych do rejestru WKZ
 - Liczba budynków wpisanych do GEZ
 - Program Gospodarki Niskoemisyjnej.
 - Studium Uwarunkowań i Kierunków Zagospodarowania Przestrzennego.
 - Miejscowe Plany Zagospodarowania Przestrzennego.

Dane zbierano po punktach adresowych, przeliczano je i przyporządkowywano do jednostek a następnie prezentowano je na mapce.

Wszystkie dane zostały przedstawione w przeliczeniu na 1 tys. mieszkańców i skumulowane we wskazanych jednostkach.

Wewnątrz uznanej za zdegradowaną zamieszkałą jednostki urbanistycznej, na której natężenie kryzysu było szczególnie duże oraz miała istotne znaczenie dla rozwoju gminy wyznaczono obszar rewitalizacji.

3. Podstawowe informacje o gminie Charsznica

Charsznica to gmina wiejska w województwie małopolskim, w powiecie miechowskim. Siedzibą gminy to Miechów-Charsznica. Gmina obejmuje obszar o powierzchni 78,28 km², co stanowi 11,57% powierzchni Powiatu Miechowskiego.

Gmina Charsznica leży w niewielkiej odległości od dużych aglomeracji miejskich takich jak: Kraków (50km), Katowice (80km), Kielce (100km) i Częstochowa (100km). Przez gminę przebiegają drogi wojewódzkie oraz droga krajowa relacji Wolbrom-Miechów.

Przez Gminę Charsznicę przebiegają linie kolejowe Warszawa-Katowice oraz Warszawa-Kraków. Ponadto przebiega linia kolejowa Sławków – Charków (Rosja), tzw. "szeroki tor" tj. Linia Hutniczo-Siarkowa LHS.

Miejscowość Miechów-Charsznica była uważana za najbardziej uprzemysłowioną wieś w Polsce. Przemiany ustrojowe w latach 90-tych spowodowały upadek praktycznie wszystkich zakładów funkcjonujących w centralnej części gminy (w Miechowie- Charsznicy), w tym m.in.:

- państwowe zakłady przemysłowe: Charsznicka Odlewnia Żeliwa (zatrudniająca 300 osób, obejmująca powierzchnię 5,1 ha), Państwowy Ośrodek Maszynowy (zatrudniający 150 osób, obejmujący powierzchnię 9,2 ha), Wytwórnia Pasz (zatrudniająca 120 osób),
- spółdzielnie: Gminna Spółdzielnia Samopomoc Chłopska (zatrudniająca 60 osób), Rejonowa Spółdzielnia Ogrodniczo Pszczelarska (zatrudniająca 60 osób), Spółdzielnia Kótek Rolniczych (zatrudniająca 25 osób), Okręgowa Spółdzielnia Mleczarska (znacznie ograniczyła działalność a co za tym idzie zatrudnienie z 150 osób do 22 obecnie)
- Lecznica weterynaryjna (zatrudniająca 4 osoby), zlikwidowana w wyniku znacznego zmniejszenia hodowli trzody i bydła na terenie gminy,
- Wąskotorowa Stacja Kolejowa w Charsznicy (zatrudniała około 10 osób).

Upadek przemysłu w gminie Charsznica wpłynął na wyjątkową skalę degradacji społeczno-gospodarczej społeczności gminy.

4. Diagnoza zjawisk kryzysowych w sferze społecznej

W pierwszym etapie diagnozy zebrano i przeanalizowano dane dotyczące degradacji w sferze społecznej, a następnie wykorzystując wskaźnik syntetyczny – wskazano te jednostki urbanistyczne, w których występuje kryzys w tej sferze.

Podstawowym czynnikiem kryzysowym systemu społecznego w Gminie Charsznica jest skumulowane bezrobocie i poziom ubóstwa mieszkańców. Mieszkańcy zwolnieni z pracy w wyniku upadku przemysłu nie odnaleźli się w nowych warunkach gospodarki wolnorynkowej i duża ich część nadal korzysta z pomocy społecznej.

12

Poniżej przedstawiono dane oraz mapki prezentujące rozkład wybranych wskaźników kryzysowości (częstkowych i syntetycznych), które posłużyły do wyodrębnienia obszaru zdegradowanego.

4.1 Czynniki społeczne

Sytuację kryzysową w obszarze społecznym zobrazowano za pomocą syntetycznych wskaźników pomocy społecznej oraz bezrobocia.

Liczba osób korzystających ze świadczeń pomocy społecznej przeliczona na 1 tys. mieszkańców mówi o skali tego zjawiska i obrazuje sytuację materialno-bytową ludności danej wsi.

Na syntetyczny wskaźnik pomocy społecznej składają się następujące wskaźniki cząstkowe:

- Liczba osób otrzymujących wsparcie z OPS z tytułu niepełnosprawności w 2015 roku na 1 tys. mieszkańców
- Liczba osób otrzymujących zasiłki okresowe w 2015 roku na 1 tys. mieszkań
- Liczba dzieci otrzymujących stypendia socjalne w roku 2015 na 1 tys. mieszkańców w wieku przedprodukcyjnym

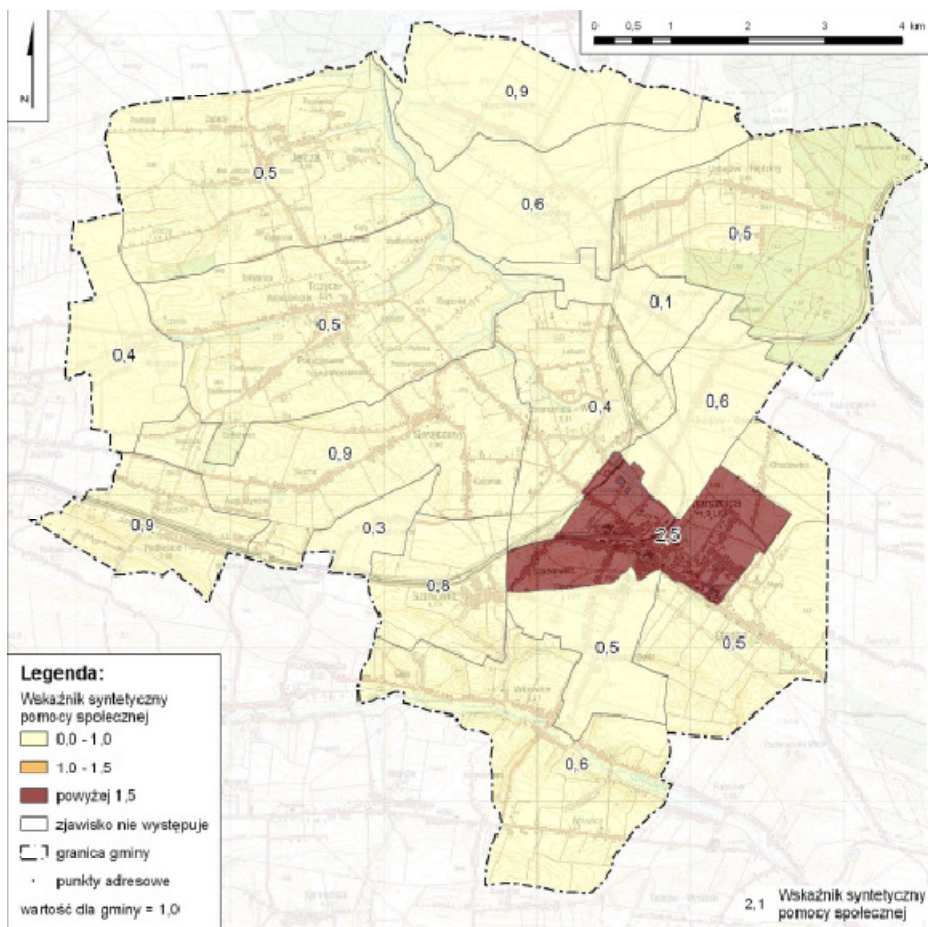
Wskaźnik syntetyczny pomocy społecznej przyjmuje wartości od 0,1 w miejscowości Uniejów-Parcela do 2,5 w m. Miechów-Charsznica. Wartość wskaźnika dla gminy wynosi 1,0. Natężenie sytuacji kryzysowej występuje w jednostce charakteryzującej się poziomem wskaźnika syntetycznego przewyższającego wartość 1,5, co ma miejsce w przypadku jednej miejscowości -Miechów-Charsznica.

Tabela 2. Rozkład syntetycznego wskaźnika pomocy społecznej na terenie gminy Charsznica

Lp.	NAZWA MIEJSCOWOŚCI	Wskaźnik syntetyczny pomocy społecznej
1	Charsznica	0,4
2	Chodów	0,5
3	Ciszowice	0,5
4	Dąbrowiec	0,3
5	Jelcza	0,5
6	Marcinkowice	0,9
7	Miechów-Charsznica	2,5
8	Podlesice	0,9
9	Pogwizdów	0,6
10	Swojczany	0,9

11	Szarkówka	0,8
12	Tczyca	0,5
13	Uniejów-Kolonia	0,6
14	Uniejów-Parcela	0,1
15	Uniejów-Rzędziny	0,5
16	Wierzbie	0,4
17	Witowice	0,6
Wartość dla Gminy Charsznica		1,0

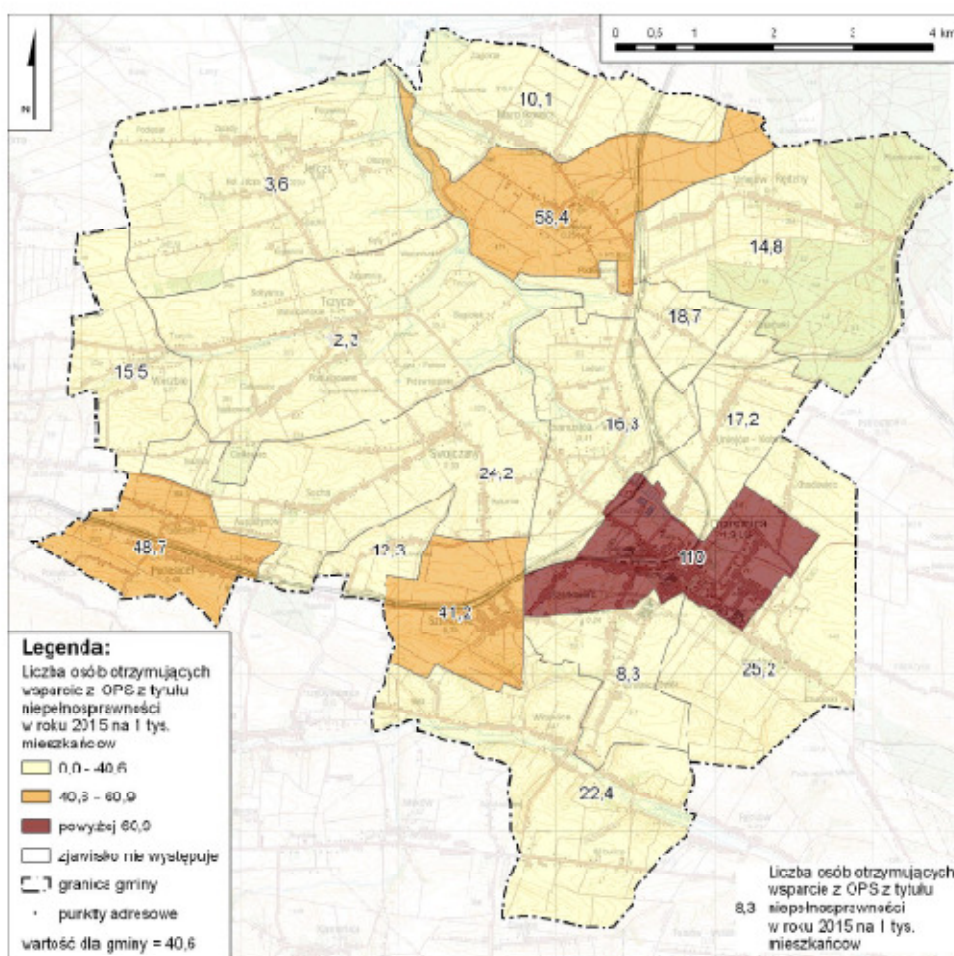
Rysunek 2. Rozkład syntetycznego wskaźnika pomocy społecznej na terenie gminy Charsznica



Na poziom wskaźnika syntetycznego składają się następujące wartości wskaźników cząstkowych pomocy społecznej.

Wskaźnik obrazujący liczbę osób otrzymujących wsparcie z OPS z tytułu niepełnosprawności w 2015 roku na 1 tys. mieszkańców przyjmuje wartości od 3,6 w miejscowości Jelcze do 110 w m. Miechów-Charsznica. Wartość wskaźnika dla gminy wynosi 40,6. Natężenie sytuacji kryzysowej występuje w jednostce charakteryzującej się poziomem wskaźnika powyżej 60,9, co ma miejsce w przypadku miejscowości Miechów-Charsznica.

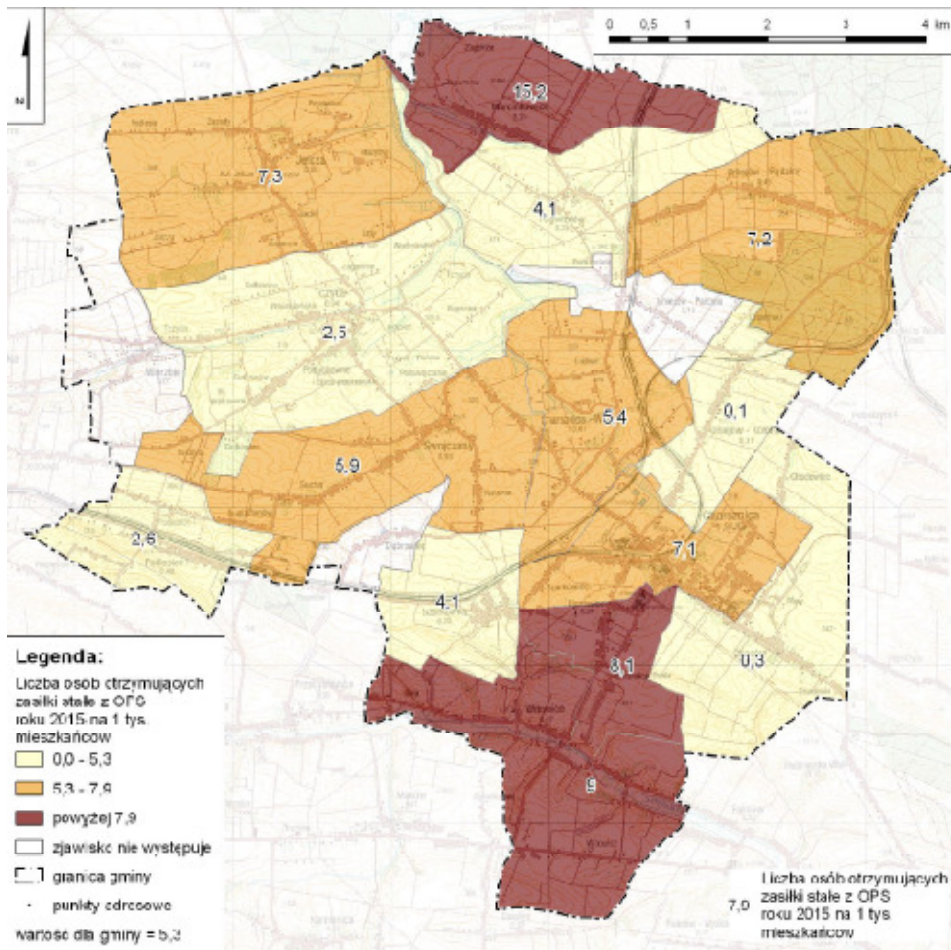
Rysunek 3. Rozkład wskaźnika liczby osób otrzymujących wsparcie z OPS z tytułu niepełnosprawności w 2015 roku na 1 tys. mieszkańców w gminie Charsznica



Wskaźnik obrazujący liczbę osób otrzymujących zasiłki okresowe w 2015 roku na 1 tys. mieszkań przyjmuje wartości od 0,1 w miejscowości Uniejów-Kolonia do 15,2 w m. Marcinkowice. Wartość wskaźnika dla gminy wynosi 5,3. Natężenie sytuacji kryzysowej występuje w jednostkach charakteryzujących się poziomem wskaźnika powyżej wartości 7,9, co ma miejsce w przypadku miejscowości:

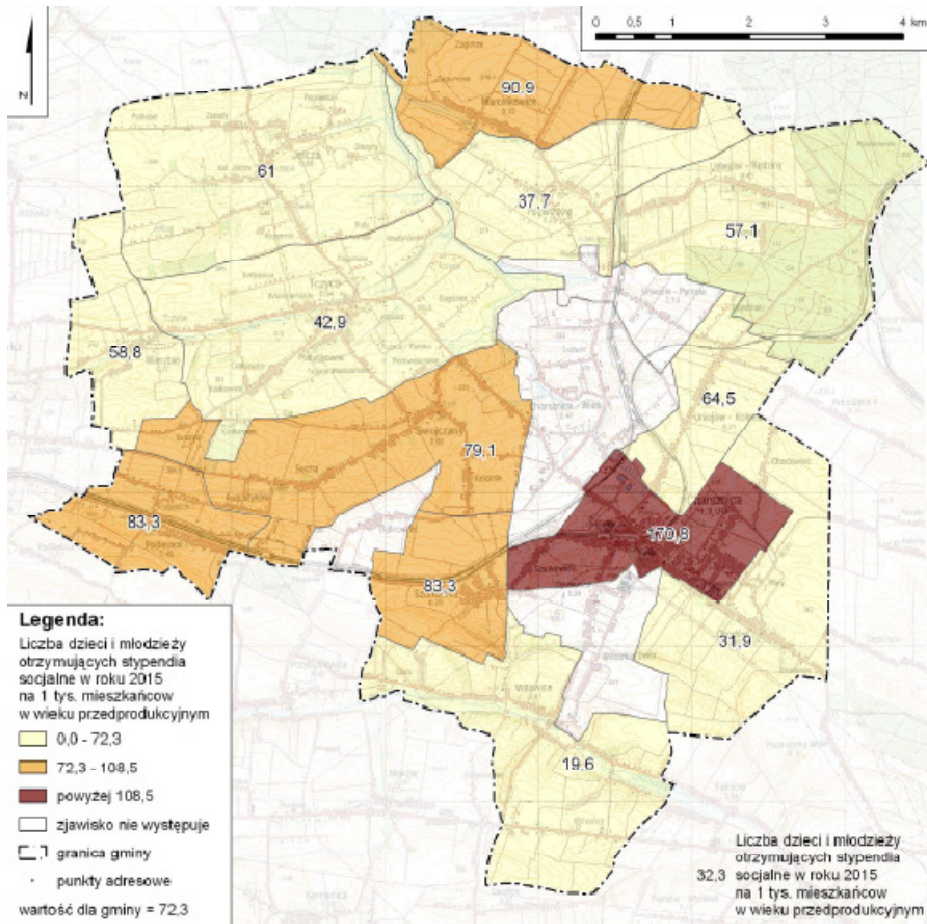
- Marcinkowice (wartość wskaźnika 15,2),
- Ciszowice (wartość wskaźnika 8,1),
- Witowice (wartość wskaźnika 9,0).

Rysunek 4. Rozkład wskaźnika liczby osób otrzymujących zasiłki okresowe w 2015 roku na 1 tys. mieszkań w gminie Charsznica



Wskaźnik obrazujący liczbę dzieci otrzymujących stypendia socjalne w roku 2015 na 1 tys. mieszkańców w wieku przedprodukcyjnym przyjmuje wartości od 19,6 w miejscowości Witowice do 170,8 w m. Miechów Charsznica. Wartość wskaźnika dla gminy wynosi 72,3. Natężenie sytuacji kryzysowej występuje w jednostce charakteryzującej się poziomem wskaźnika powyżej 108,5, co ma miejsce tylko w przypadku miejscowości Miechów Charsznica.

Rysunek 5. Rozkład przestrzenny wskaźnika liczby dzieci otrzymujących stypendia socjalne w roku 2015 na 1 tys. mieszkańców w gminie Charsznica

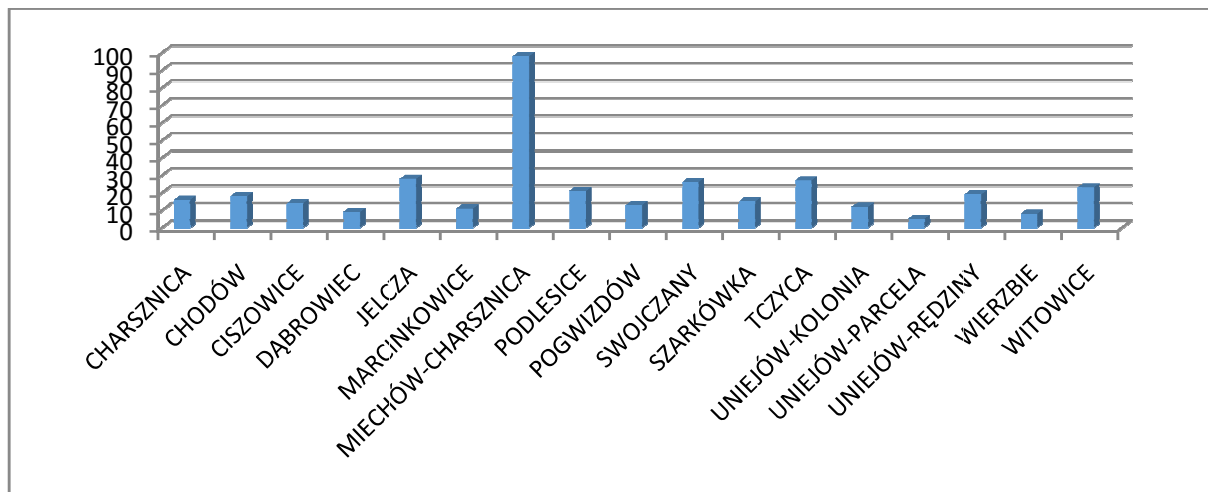


W obszarze społecznym sytuację kryzysową zobrazowano dodatkowo za pomocą syntetycznego wskaźnika bezrobocia, na który składają się następujące wskaźniki cząstkowe:

- Stopa bezrobocia w roku 2015 na 1 tys. mieszkańców w wieku produkcyjnym
- Liczba długotrwale bezrobotnych na 1 tys. mieszkańców w wieku produkcyjnym

Wg stanu na dzień 31.12.2015 r. na terenie gminy liczba bezrobotnych wynosiła 363 osoby, co stanowiło 6,13% populacji gminy w wieku produkcyjnym. W ogólnej liczbie bezrobotnych osoby długotrwale bezrobotne stanowiły udział w wysokości 65,3% (237osób).

Tabela 3. Ilość bezrobotnych wg miejscowości w gminie Charsznica w 2015 r.



Z analizy danych nt. bezrobocia wynika, iż największa liczba osób pozbawionych pracy zlokalizowana jest w miejscowościach Miechów-Charsznica oraz Jelcza, Swojczany, Tczyca i Witowice.

Rozkład przestrzenny bezrobocia w gminie Charsznica zaprezentowano za pomocą wskaźnika syntetycznego bezrobocia, który przyjmuje wartości od 0,58 w miejscowości Swojczany do 1,34 w m. Miechów-Charsznica. Wartość wskaźnika dla gminy wynosi 1,0. Natężenie sytuacji kryzysowej występuje w jednostkach charakteryzujących się poziomem wskaźnika syntetycznego przewyższającego wartość 1,25, co ma miejsce w przypadku miejscowości Miechów-Charsznica (1,34) oraz m. Marcinkowice (1,32).

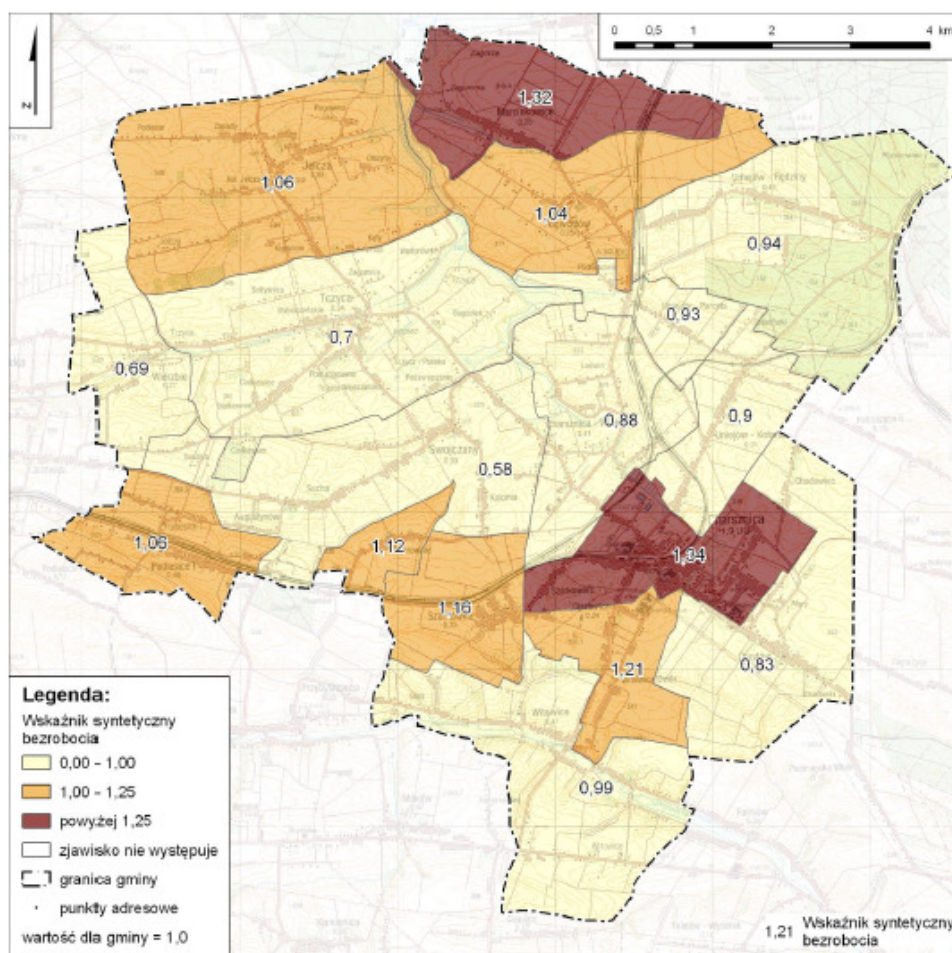
Tabela 4. Rozkład wskaźnika syntetycznego bezrobocia w gminie Charsznica

Lp.	NAZWA MIEJSCOWOŚCI	Syntetyczny wskaźnik bezrobocia
1	Charsznica	0,88
2	Chodów	0,83
3	Ciszowice	1,21
4	Dąbrowiec	1,12
5	Jelcza	1,06
6	Marcinkowice	1,32
7	Miechów-Charsznica	1,34
8	Podlesice	1,06
9	Pogwizdów	1,04

10	Swojczany	0,58
11	Szarkówka	1,16
12	Tczyca	0,7
13	Uniejów-Kolonia	0,9
14	Uniejów-Parcela	0,93
15	Uniejów-Rędziny	0,94
16	Wierzbie	0,69
17	Witowice	0,99
Wartość dla Gminy Charsznica		1,0

Poniżej zaprezentowano rozkład wskaźnika syntetycznego bezrobocia na mapie.

Rysunek 6. Rozkład wskaźnika syntetycznego bezrobocia w gminie Charsznica

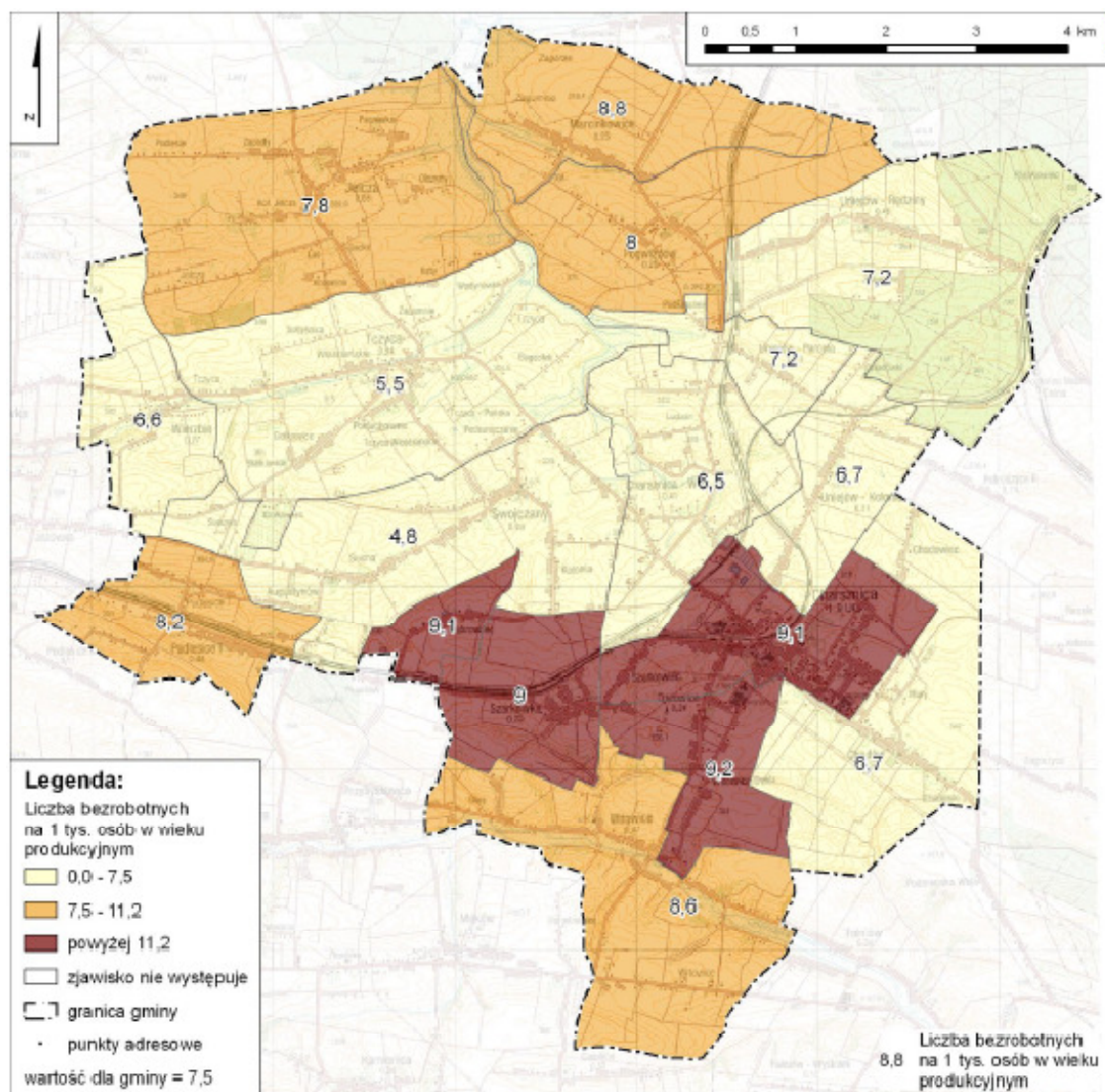


Na wskaźnik syntetyczny bezrobocia składają się wartości wskaźników cząstkowych: stopy bezrobocia w roku 2015 na 1 tys. mieszkańców w wieku produkcyjnym oraz długotrwale bezrobotnych na 1 tys. mieszkańców w wieku produkcyjnym. 19

Wskaźnik obrazujący liczbę osób bezrobotnych w roku 2015 na 1 tys. mieszkańców w wieku produkcyjnym przyjmuje wartości od 4,8 w miejscowości Swojczany do 9,2 w m. Ciszowice. Wartość wskaźnika dla gminy wynosi 7,5. Natężenie sytuacji kryzysowej występuje w jednostkach charakteryzujących się poziomem wskaźnika powyżej wartości 9,0 co ma miejsce w przypadku miejscowości:

- Dąbrowiec (wartość wskaźnika 9,1),
- Szarkówka (wartość wskaźnika 9,0),
- Ciszowice (wartość wskaźnika 9,2),
- Miechów-Charsznica (wartość wskaźnika 9,1).

Rysunek 7. Rozkład wskaźnika liczby osób bezrobotnych w roku 2015 na 1 tys. mieszkańców w wieku produkcyjnym w gminie Charsznica



Wskaźnik obrazujący liczbę osób długotrwale bezrobotnych na 1 tys. mieszkańców w wieku produkcyjnym przyjmuje wartości od 2,5 w miejscowości Wierzbie do 7,2 w m. Miechów-Charsznica oraz Marcinkowice. Wartość wskaźnika dla gminy wynosi 4,9. Natężenie sytuacji kryzysowej występuje w jednostkach charakteryzujących się poziomem wskaźnika powyżej wartości 5,5, co ma miejsce w przypadku miejscowości:

- Marcinkowice (wartość wskaźnika 7,2),
- Ciszowice (wartość wskaźnika 5,9),
- Miechów-Charsznica (wartość wskaźnika 7,2).

Rozkład przestrzenny wskaźnika osób długotrwale bezrobotnych na 1 tys. mieszkańców w wieku produkcyjnym prezentuje poniższa tabela.

Tabela 5. Rozkład przestrzenny wskaźnika osób długotrwale bezrobotnych na 1 tys. mieszkańców w wieku produkcyjnym

Lp.	NAZWA MIEJSCOWOŚCI	Wskaźnik długotrwale bezrobotnych na 1 tys. mieszkańców
1	Charsznica	4,4
2	Chodów	3,7
3	Ciszowice	5,9
4	Dąbrowiec	5,1
5	Jelcza	5,3
6	Marcinkowice	7,2
7	Miechów-Charsznica	7,2
8	Podlesice	5,1
9	Pogwizdów	4,9
10	Swojczany	2,6
11	Szarkówka	5,4
12	Tczyca	3,3
13	Uniejów-Kolonia	4,5
14	Uniejów-Parcela	4,3
15	Uniejów-Rędziny	4,5
16	Wierzbie	2,5
17	Witowice	4,1
Wartość dla Gminy Charsznica		4,9

4.2 Poziom edukacji

Wysoka skala bezrobocia w gminie wskazuje na problemy związane z edukacją społeczeństwa, rozumiane, jako niski poziom wykształcenia mieszkańców oraz niski poziom kwalifikacji zawodowych. Analizę poziomu edukacji przeprowadzono na poziomie szkół podstawowych oraz gimnazjum. W gminie Charsznica funkcjonują 4 szkoły podstawowe oraz 2 gimnazja.

Poniżej przeanalizowano zmianę liczby uczniów w poszczególnych placówkach oświatowych w latach 2012-2014.

Tabela 6. Uczniowie szkół podstawowych w gminie Charsznica w latach 2012-2014

Szkoły podstawowe ogółem		2012	2013	2014
Ogółem	ob.	4	4	4
Uczniowie	osoba	438	417	429

Tabela 7. Uczniowie szkół gimnazjalnych w gminie Charsznica w latach 2012-2014

Gimnazja ogółem		2012	2013	2014
ogółem	ob.	2	2	2
uczniowie	osoba	258	245	224

O ile liczba uczniów szkół podstawowych utrzymuje się na podobnym poziomie w roku 2012 oraz 2014, o tyle w przypadku gimnazjów ubytek uczniów w okresie 2012-2014 kształtuje się na poziomie 13%. Tak duży spadek ilości dzieci szkolnej może świadczyć o niskiej jakości procesu edukacji na poziomie szkół gimnazjalnych.

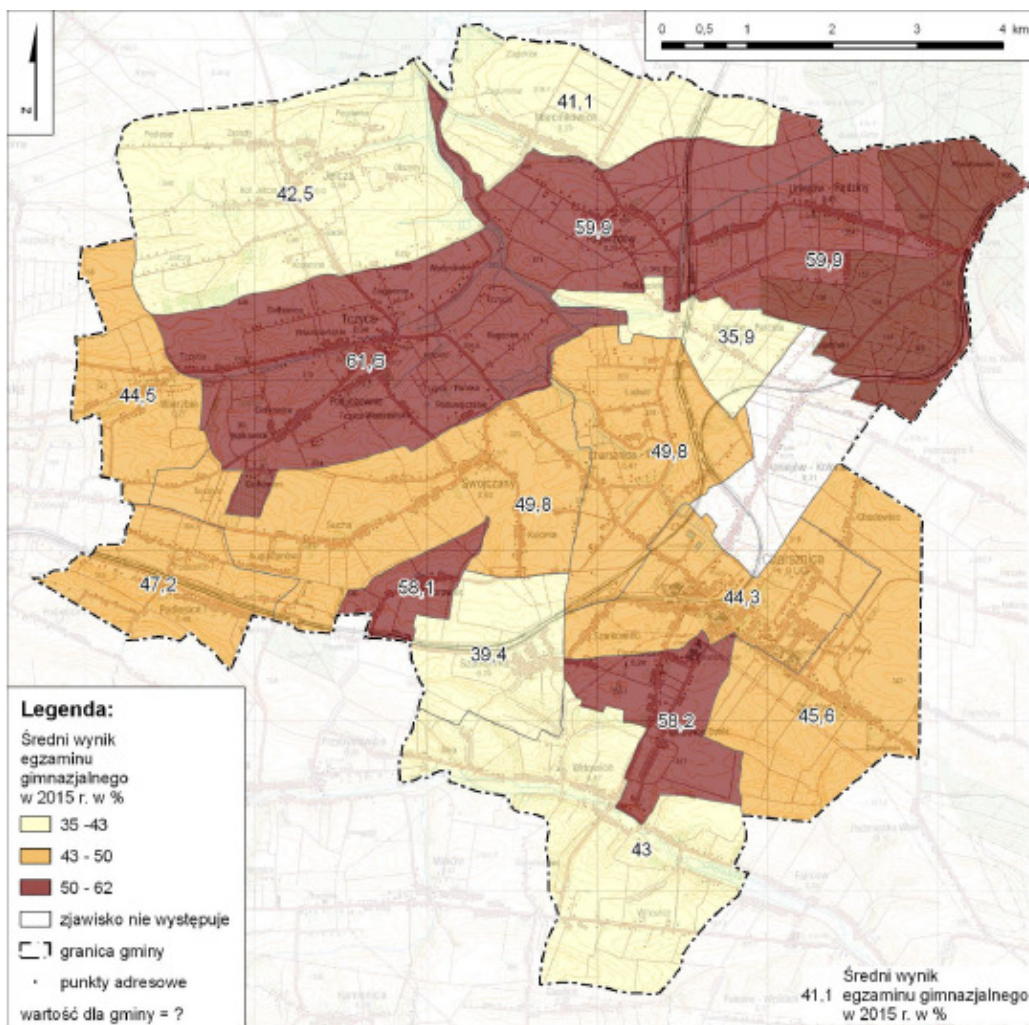
Poniżej dokonano zobrazowania rozkładu przestrzennego wskaźnika poziomu edukacji, rozumianego, jako średni wynik sprawdzianu szóstoklasistów z 2015 roku oraz egzaminu gimnazjalnego z 2015 r.

Wskaźnik obrazujący średni wynik egzaminu gimnazjalnego w 2015 r. przyjmuje wartości od 39,4 w miejscowości Szarkówka do 61,6 w m. Tczyca. Wartość średniego wskaźnika dla gminy wynosi 41,1. Natężenie sytuacji kryzysowej występuje w jednostkach charakteryzujących się poziomem wskaźnika poniżej wartości 41,1, co ma miejsce w przypadku miejscowości:

- Uniejów Parcela (wartość wskaźnika 35,9),
- Szarkówka (wartość wskaźnika 39,4).

Poniżej zaprezentowano rozkład wskaźnika wyników egzaminu gimnazjalnego w 2015 r. na terenie gminy Charsznica.

Rysunek 8. Rozkład wskaźnika wyników egzaminu gimnazjalnego w 2015 r. na terenie gminy Charsznica

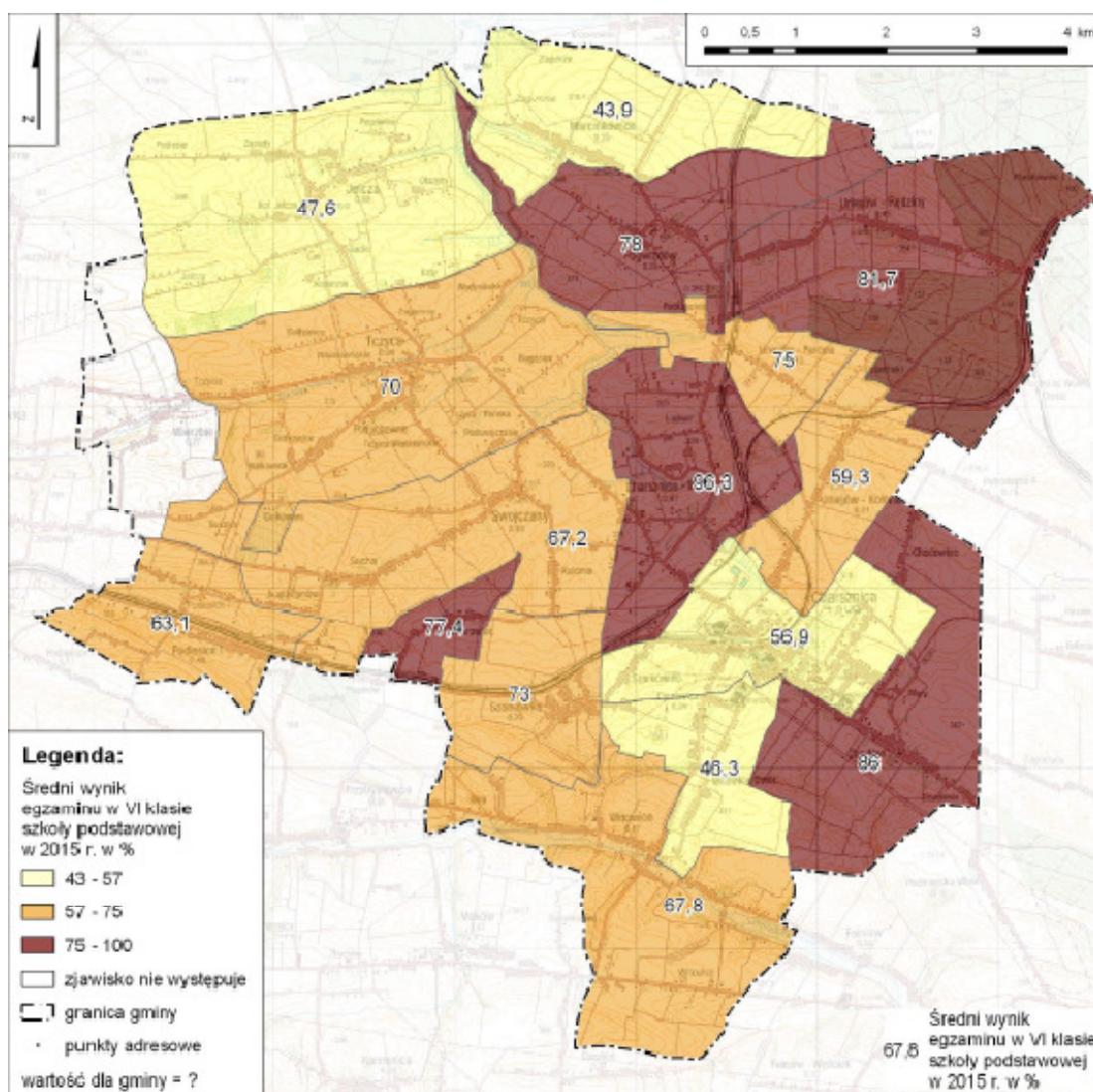


Wskaźnik obrazujący średni wynik egzaminu w VI klasie szkoły podstawowej w 2015 r. przyjmuje wartości od 43,9% w miejscowości Marcinkowice do 96,3% w m. Charsznica. Wartość średniego wskaźnika dla gminy wynosi 67,8%. Natężenie sytuacji kryzysowej występuje w jednostkach charakteryzujących się poziomem wskaźnika poniżej wartości 57,0%, co ma miejsce w przypadku miejscowości:

- Marcinkowice (wartość wskaźnika 43,9%),
- Jelcza (wartość wskaźnika 47,6%),
- Miechów-Charsznica (wartość wskaźnika 56,9%),
- Ciszowice (wartość wskaźnika 46,3%).

Poniżej zaprezentowano rozkład wskaźnika wyników egzaminu w VI klasie szkoły podstawowej w 2015 r. na terenie gminy Charsznica.

Rysunek 9. Rozkład wskaźnika wyników egzaminu w VI klasie szkoły podstawowej w 2015 r. na terenie gminy Charsznica

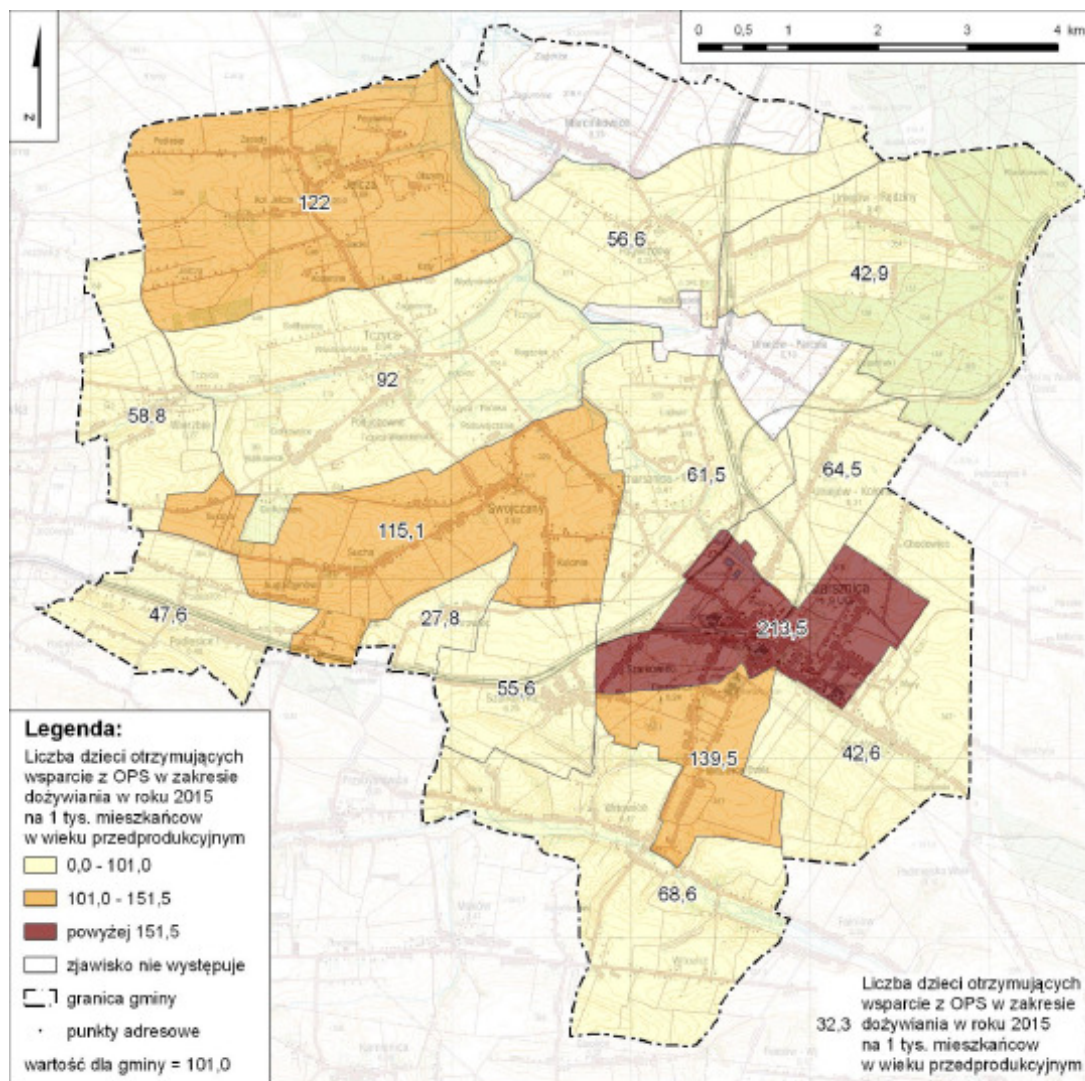


Wskaźnik obrazujący liczbę dzieci otrzymujących wsparcie z OPS w zakresie dożywiania oraz wyprawkę szkolną obrazuje poziom ubóstwa dotyczącego ludność gminy w wieku przedprodukcyjnym, co istotnie ogranicza jego aktywność i długość procesu nauczania.

Wskaźnik obrazujący liczbę dzieci otrzymujących wsparcie z OPS w zakresie dożywiania w 2015 roku na 1 tys. mieszkańców w wieku przedprodukcyjnym przyjmuje wartości od 27,8 w miejscowości Dąbrowiec do 213,5 w m. Miechów-Charsznica. Wartość wskaźnika dla gminy wynosi 101. Natężenie sytuacji kryzysowej występuje w jednostkach charakteryzujących się poziomem wskaźnika powyżej wartości 151,5 co ma miejsce wyłącznie w przypadku miejscowości Miechów-Charsznica (wartość wskaźnika 213,5).

Poniżej zaprezentowano rozkład wskaźnika liczby dzieci otrzymujących wsparcie z OPS w zakresie dożywiania w 2015 roku na 1 tys. mieszkańców w wieku przedprodukcyjnym na terenie gminy Charsznica.

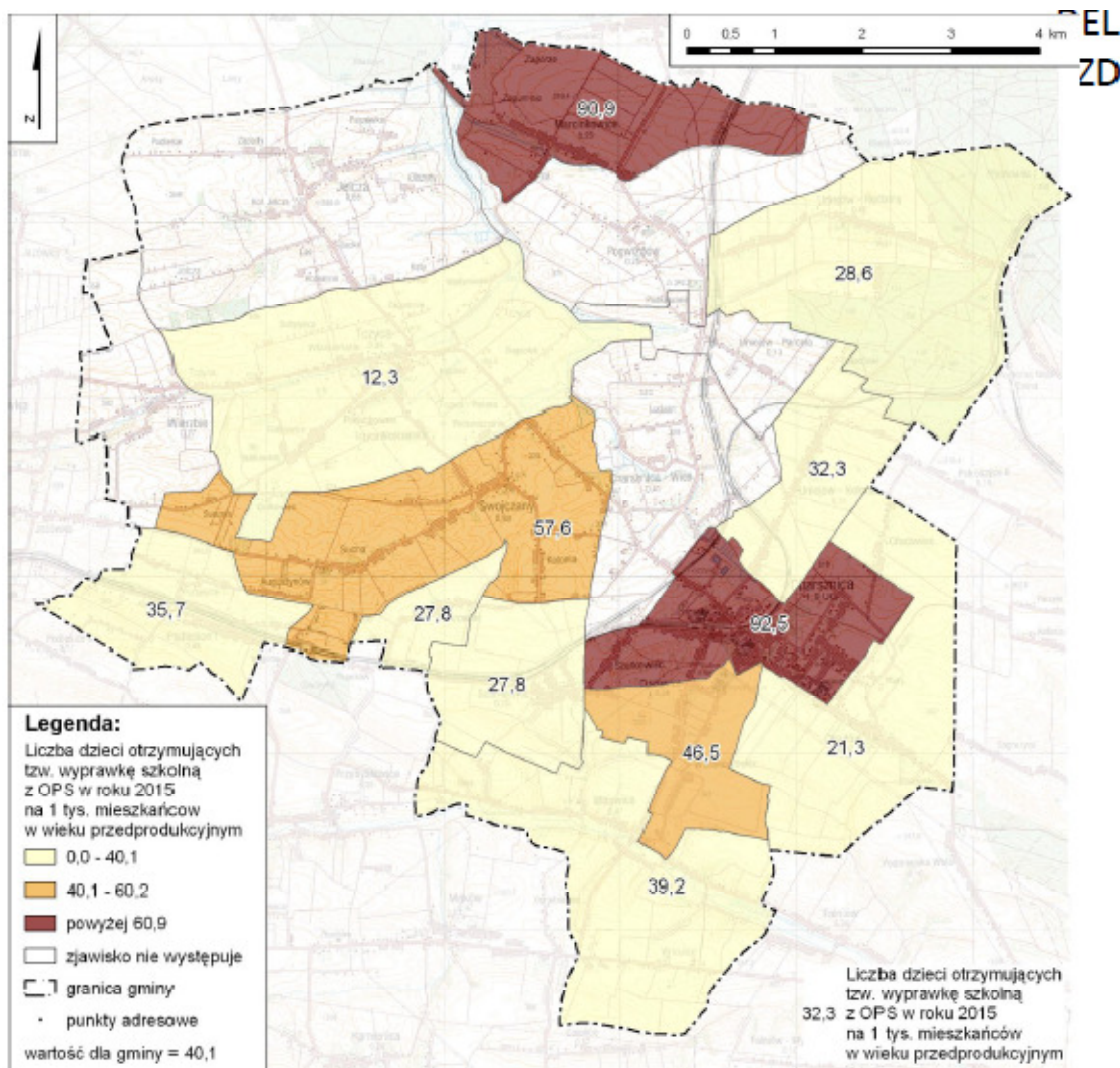
Rysunek 10. Rozkład wskaźnika liczby dzieci otrzymujących wsparcie z OPS w zakresie dożywiania w 2015 roku na 1 tys. mieszkańców w wieku przedprodukcyjnym



Wskaźnik obrazujący liczbę dzieci otrzymujących tzw. wyprawkę szkolną z OPS w roku 2015 na 1 tys. mieszkańców w wieku przedprodukcyjnym przyjmuje wartości od 12,3 w miejscowości Tczyca do 93,9 w m. Marcinkowice. Wartość wskaźnika dla gminy wynosi 40,1. Natężenie sytuacji kryzysowej występuje w jednostkach charakteryzujących się poziomem wskaźnika powyżej wartości 60,9, co ma miejsce w przypadku miejscowości Miechów-Charsznica (wartość wskaźnika 92,5) oraz Marcinkowice (wartość wskaźnika 93,9).

Poniżej zaprezentowano rozkład wskaźnika liczby dzieci otrzymujących wsparcie z OPS w zakresie dożywiania wyprawki szkolnej w 2015 roku na 1 tys. mieszkańców w wieku przedprodukcyjnym na terenie gminy Charsznica.

Rysunek 11. Rozkład wskaźnika liczby dzieci otrzymujących wsparcie z OPS w zakresie wyprawki szkolnej w 2015 roku na 1 tys. mieszkańców w wieku przedprodukcyjnym

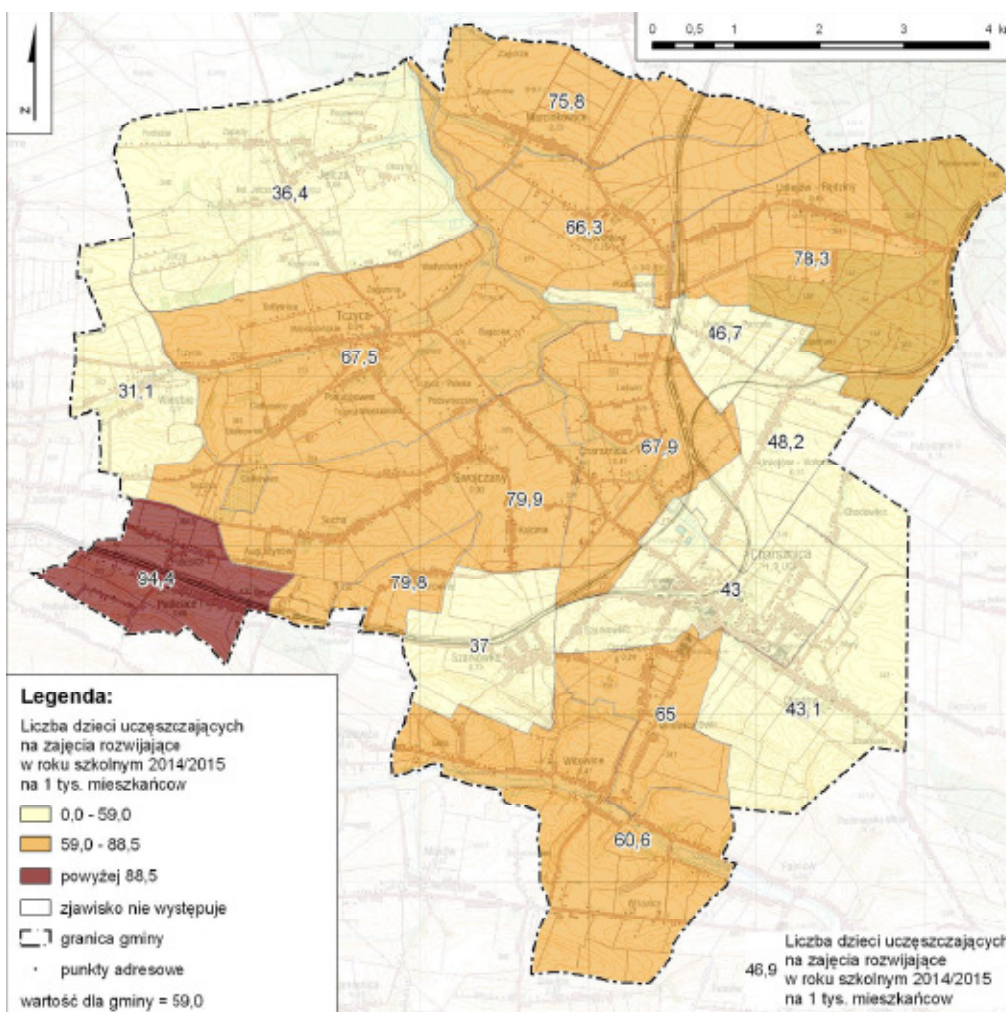


Wskaźnik obrazujący liczbę dzieci uczęszczających na zajęcia rozwijające w 2015 roku na 1 tys. mieszkańców w wieku przedprodukcyjnym wskazuje na poziom aktywności młodzieży szkolnej. O sytuacji kryzysowej mówimy w przypadku najniższych wskazań tego wskaźnika, który przyjmuje wartości od 31,1 w miejscowości Wierzbiedo 94,4 w m. Podlesice. Wartość wskaźnika dla gminy wynosi 59,0. Natężenie sytuacji kryzysowej występuje w jednostkach charakteryzujących się poziomem wskaźnika poniżej wartości 59,0, co ma miejsce w przypadku miejscowości:

- Wierzbie (wartość wskaźnika 31,1)
- Jelcza (wartość wskaźnika 36,4)
- Miechów-Charsznica (wartość wskaźnika 43,0)
- Uniejów-Parcela (wartość wskaźnika 46,7).
- Uniejów –Kolonia (wartość wskaźnika 48,2)
- Chodów (wartość wskaźnika 43,1)
- Szarkówka (wartość wskaźnika 37,0)

Poniżej zaprezentowano rozkład wskaźnika liczby dzieci uczęszczających na zajęcia rozwijające w 2015 roku na 1 tys. mieszkańców w wieku przedprodukcyjnym na terenie gminy Charsznica.

Rysunek 12. Rozkład wskaźnika liczby dzieci uczęszczających na zajęcia rozwijające w 2015 roku na 1 tys. mieszkańców w wieku przedprodukcyjnym

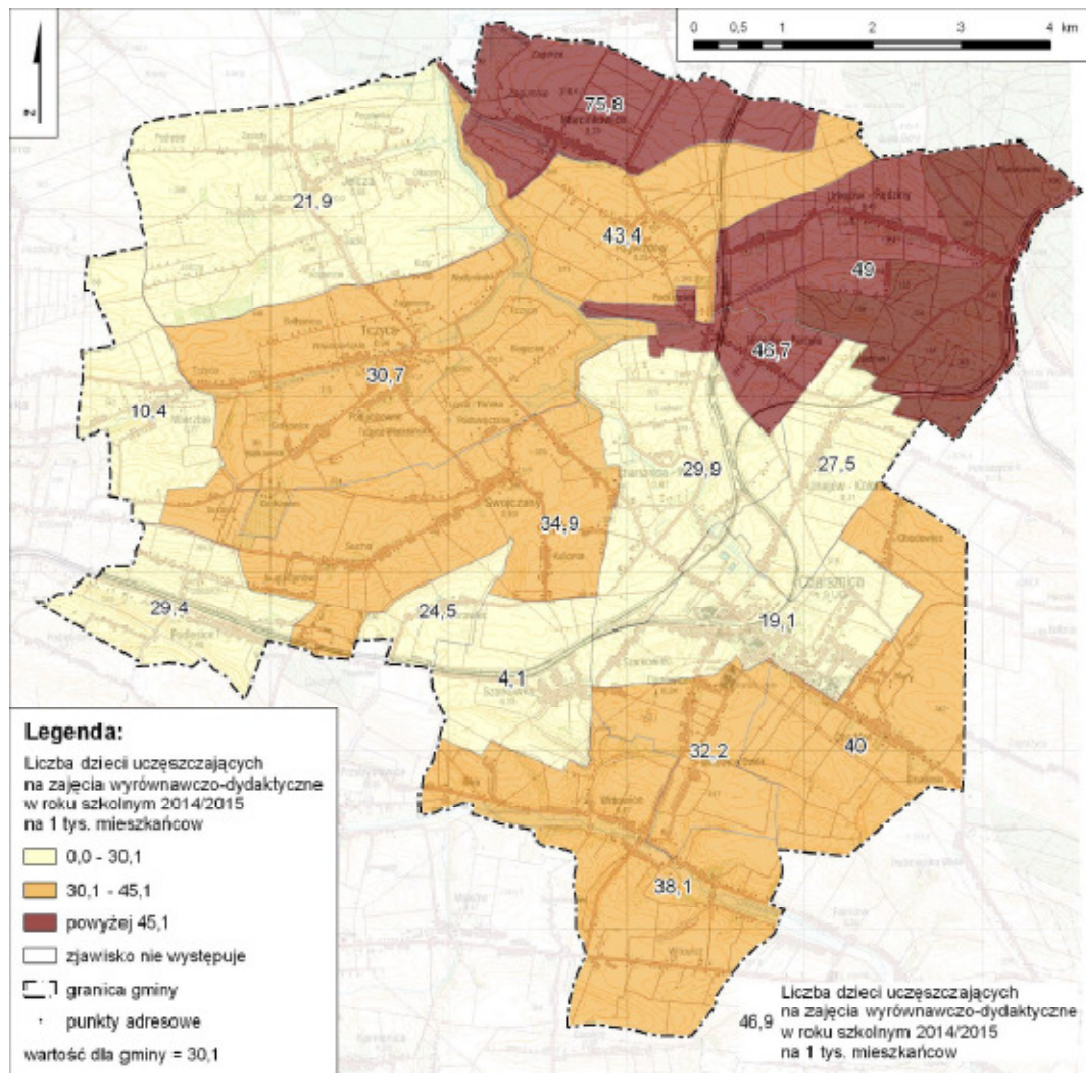


Wskaźnik obrazujący liczbę dzieci uczęszczających na zajęcia wyrównawczo-dydaktyczne wskazuje na poziom edukacji osób w wieku przedprodukcyjnym w gminie Charsznica. O sytuacji kryzysowej mówimy w przypadku najwyższych wskazań tego wskaźnika, który przyjmuje wartości od 4,1 w miejscowości Szarkówka do 75,8 w m. Marcinkowice. Wartość wskaźnika dla gminy wynosi 30,1. Natężenie sytuacji kryzysowej występuje w jednostkach charakteryzujących się poziomem wskaźnika powyżej wartości 45,1, co ma miejsce w przypadku miejscowości:

- Uniejów-Parcela (wartość wskaźnika 46,7),
- Uniejów –Rędziny (wartość wskaźnika 49,0),
- Marcinkowice (wartość wskaźnika 75,8).

Poniżej zaprezentowano rozkład wskaźnika liczby dzieci uczęszczających na zajęcia wyrównawczo dydaktyczne w 2015 roku na 1 tys. mieszkańców w wieku przedprodukcyjnym na terenie gminy Charsznica.

Rysunek 13. Rozkład wskaźnika liczby dzieci uczęszczających na zajęcia wyrównawczo-dydaktyczne w 2015 roku na 1 tys. mieszkańców w wieku przedprodukcyjnym



4.3 Czynniki bezpieczeństwa

Przestępczość stanowi jeden z ważniejszych czynników wpływających na jakość życia mieszkańców. Poczucie bezpieczeństwa zwłaszcza w przestrzeni miejskiej stanowi jedno z podstawowych kryteriów oceny obszaru, w którym żyjemy, pracujemy i spędzamy czas.

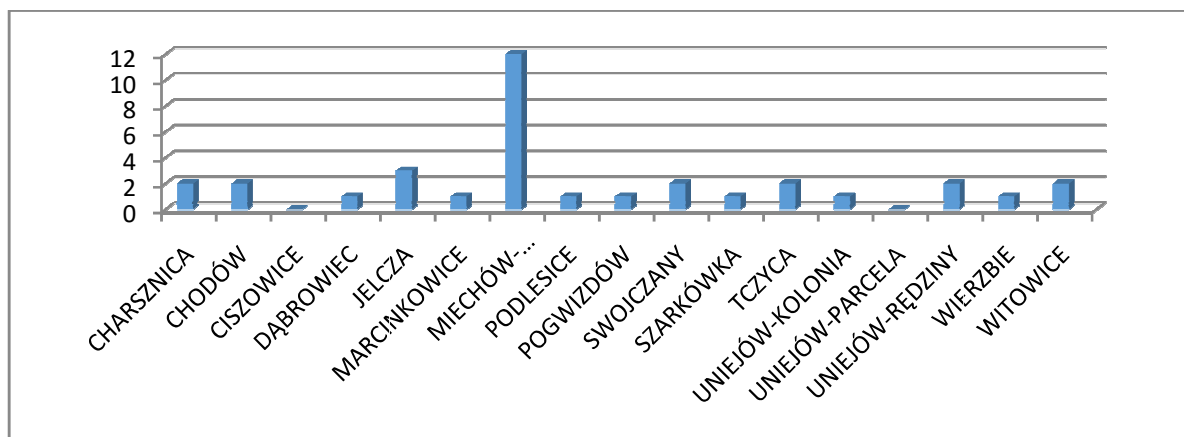
W celu wyznaczenia obszarów zdegradowanych wykorzystano syntetyczny wskaźnik przestępczości i wykroczeń w 2015 r., na który składają się następujące wskaźniki cząstkowe:

- Liczba przestępstw na 1 tys. mieszkańców w 2015 r.
- Liczba wykroczeń na 1 tys. mieszkańców w 2015 r.
- Liczba przestępstw przeciwko rodzinie i opiece na 1 tys. mieszkańców w 2015 r.

Zgodnie z informacjami uzyskanymi z Komendy Policji w Miechowie na terenie gminy w 2015 roku stwierdzono 34 przestępstwa, 471 wykroczeń, 1 czyn karalny nieletnich, 22 przestępstwa przeciwko rodzinie i opiece.

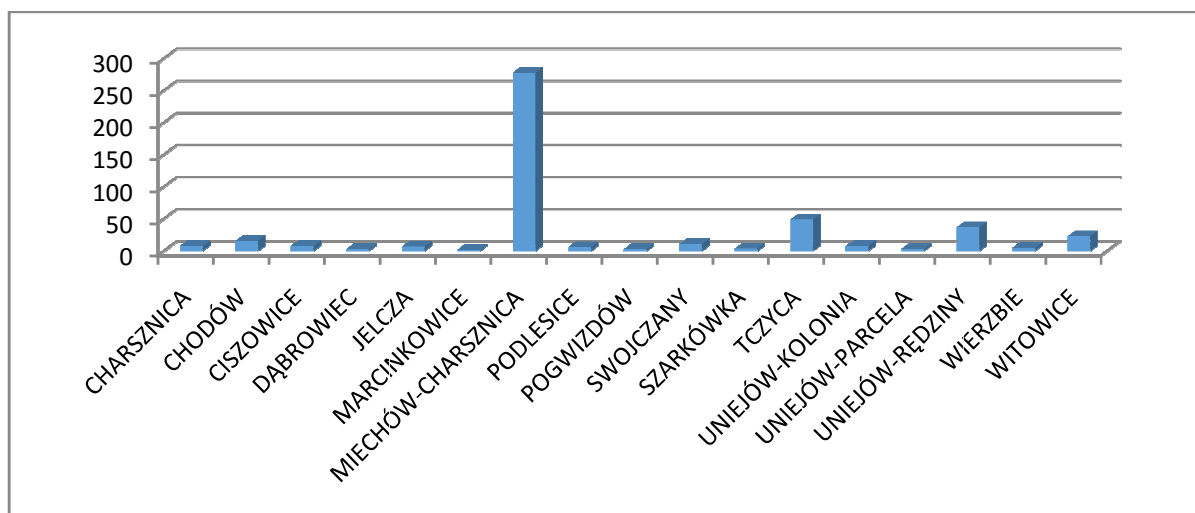
Rozkład przestrzenny zarejestrowanych przestępstw na terenie gminy Charsznica przedstawiał się następująco.

Rysunek 14. Rozkład przestrzenny zarejestrowanych w 2015 r. przestępstw na terenie gminy Charsznica



Analiza przestrzennego rozkładu przestępstw zarejestrowanych w 2015 r. na terenie gminy wskazuje, iż zagrożenie przestępczością występuje na obszarze wsi Miechów-Charsznica.

Rysunek 15. Rozkład przestrzenny zarejestrowanych w 2015 r. wykroczeń na terenie gminy Charsznica



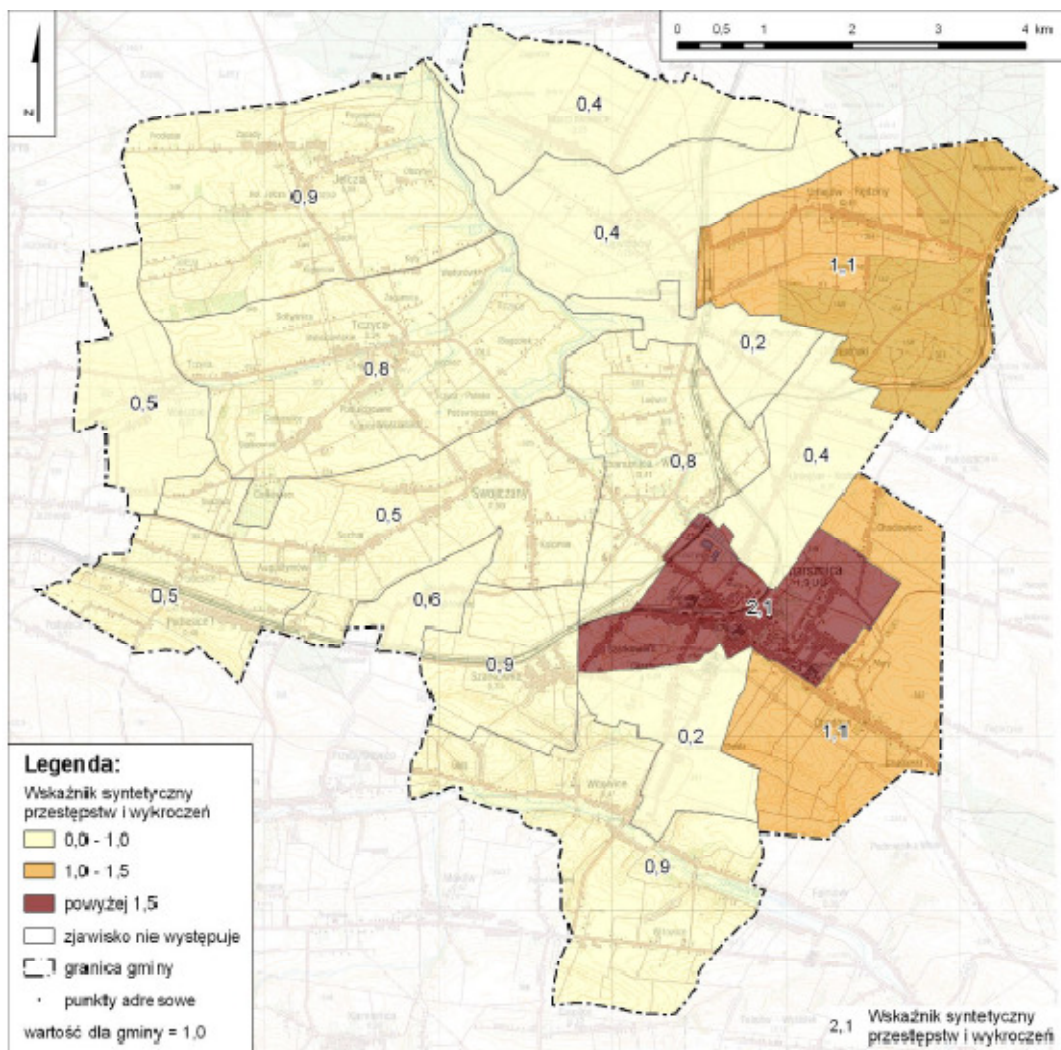
Analiza przestrzennego rozkładu wykroczeń zarejestrowanych w 2015 r. na terenie gminy wskazuje, iż zagrożenie przestępczością występuje na obszarze wsi Miechów-Charsznica.

Rozkład przestrzenny przestępczości i wykroczeń w gminie Charsznica zaprezentowano za pomocą wskaźnika syntetycznego przestępczości i wykroczeń, który przyjmuje wartości od 0,2 w miejscowości Ciszowice oraz Uniejów-Parcela do 2,1 w m. Miechów-Charsznica. Wartość wskaźnika dla gminy wynosi 1,0. Natężenie sytuacji kryzysowej występuje w jednostkach charakteryzujących się poziomem wskaźnika syntetycznego przewyższającego wartość 1,5, co ma miejsce w przypadku miejscowości Miechów-Charsznica (2,1).

Tabela 8. Rozkład przestrzenny wskaźnika syntetycznego przestępczości i wykroczeń w gminie Charsznica

Lp.	NAZWA	Syntetyczny wskaźnik przestępczości i wykroczeń
1	Charsznica	0,8
2	Chodów	1,1
3	Ciszowice	0,2
4	Dąbrowiec	0,6
5	Jelcza	0,9
6	Marcinkowice	0,4
7	Miechów-Charsznica	2,1
8	Podlesice	0,5
9	Pogwizdów	0,4
10	Swojczany	0,5
11	Szarkówka	0,9
12	Tczyca	0,8
13	Uniejów-Kolonia	0,4
14	Uniejów-Parcela	0,2
15	Uniejów-Rędziny	1,1
16	Wierzbie	0,5
17	Witowice	0,9
Wartość dla Gminy Charsznica		1,0

Rysunek 16. Rozkład przestrzenny wskaźnika syntetycznego przestępczości i wykroczeń w gminie Charsznica

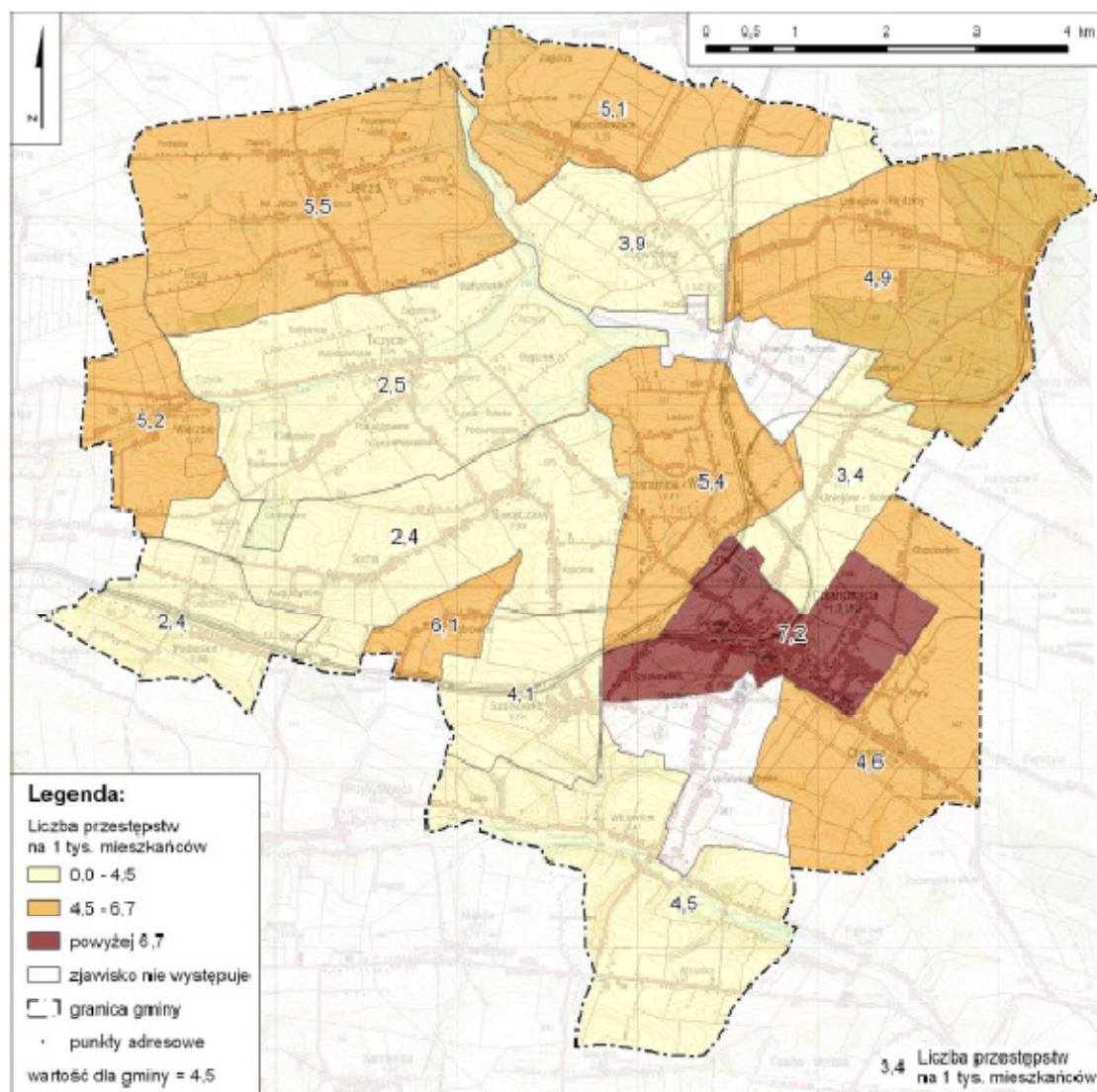


Wskaźniki pośrednie składające się na wskaźnik syntetyczny przestępczości i wykroczeń w 2015 r. obejmują:

- Liczba przestępstw na 1 tys. mieszkańców w 2015 r.
- Liczbę wykroczeń na 1 tys. mieszkańców w 2015 r.
- Liczba przestępstw przeciwko rodzinie i opiece na 1 tys. mieszkańców w 2015 r.

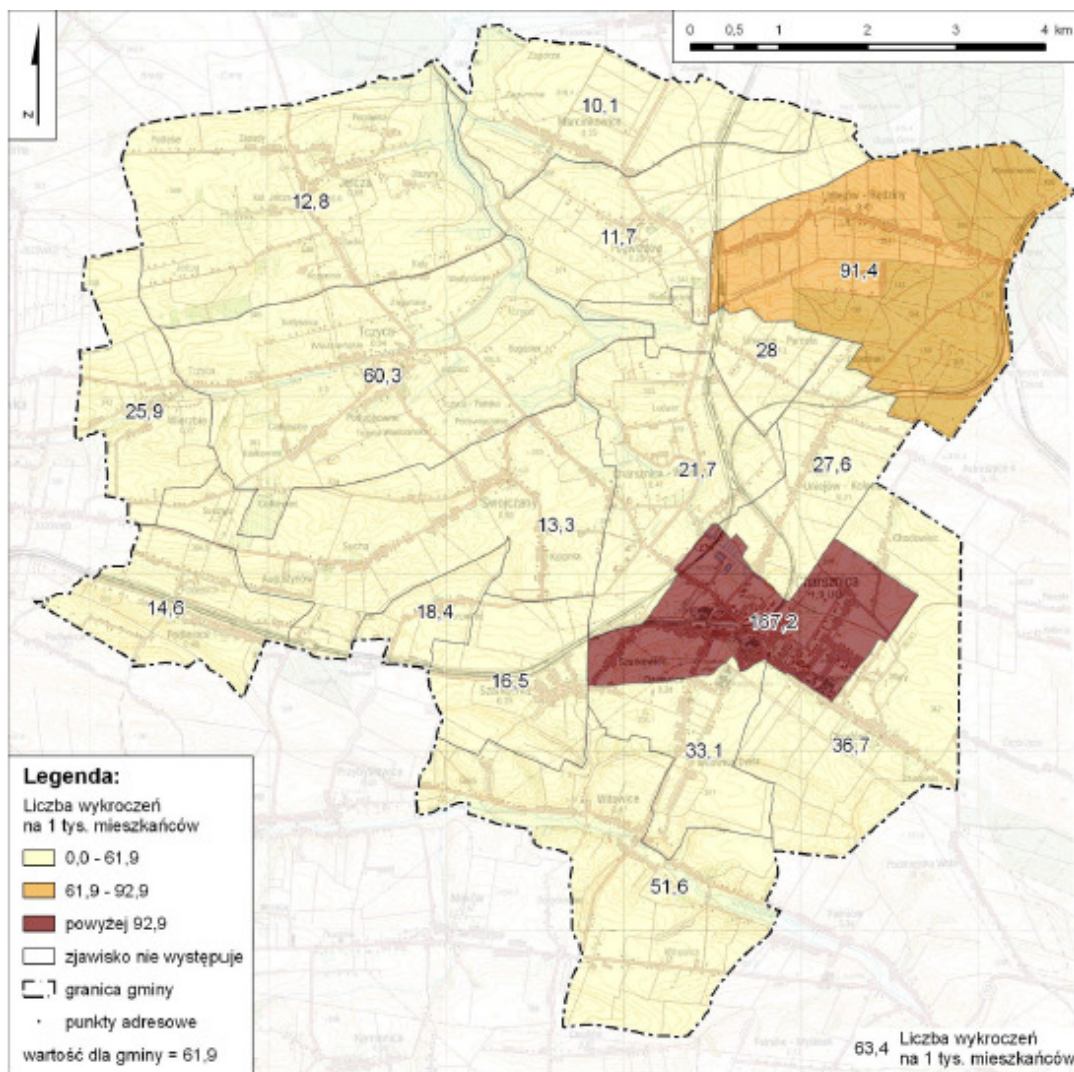
Wskaźnik obrazujący liczbę przestępstw na 1 tys. mieszkańców w 2015 r. wskazuje na poziom bezpieczeństwa w gminie Charsznica. O sytuacji kryzysowej mówimy w przypadku najwyższych wskazań tego wskaźnika, który przyjmuje wartości od 2,4 w miejscowości Podlesice do 7,2 w m. Miechów-Charsznica. Wartość wskaźnika dla gminy wynosi 4,5. Natężenie sytuacji kryzysowej występuje w jednostkach charakteryzujących się poziomem wskaźnika powyżej wartości 6,7, co ma miejsce wyłącznie w przypadku miejscowości Miechów-Charsznica.

Rysunek 17. Rozkład przestrzenny wskaźnika przestępstw na 1 tys. mieszkańców w gminie Charsznica



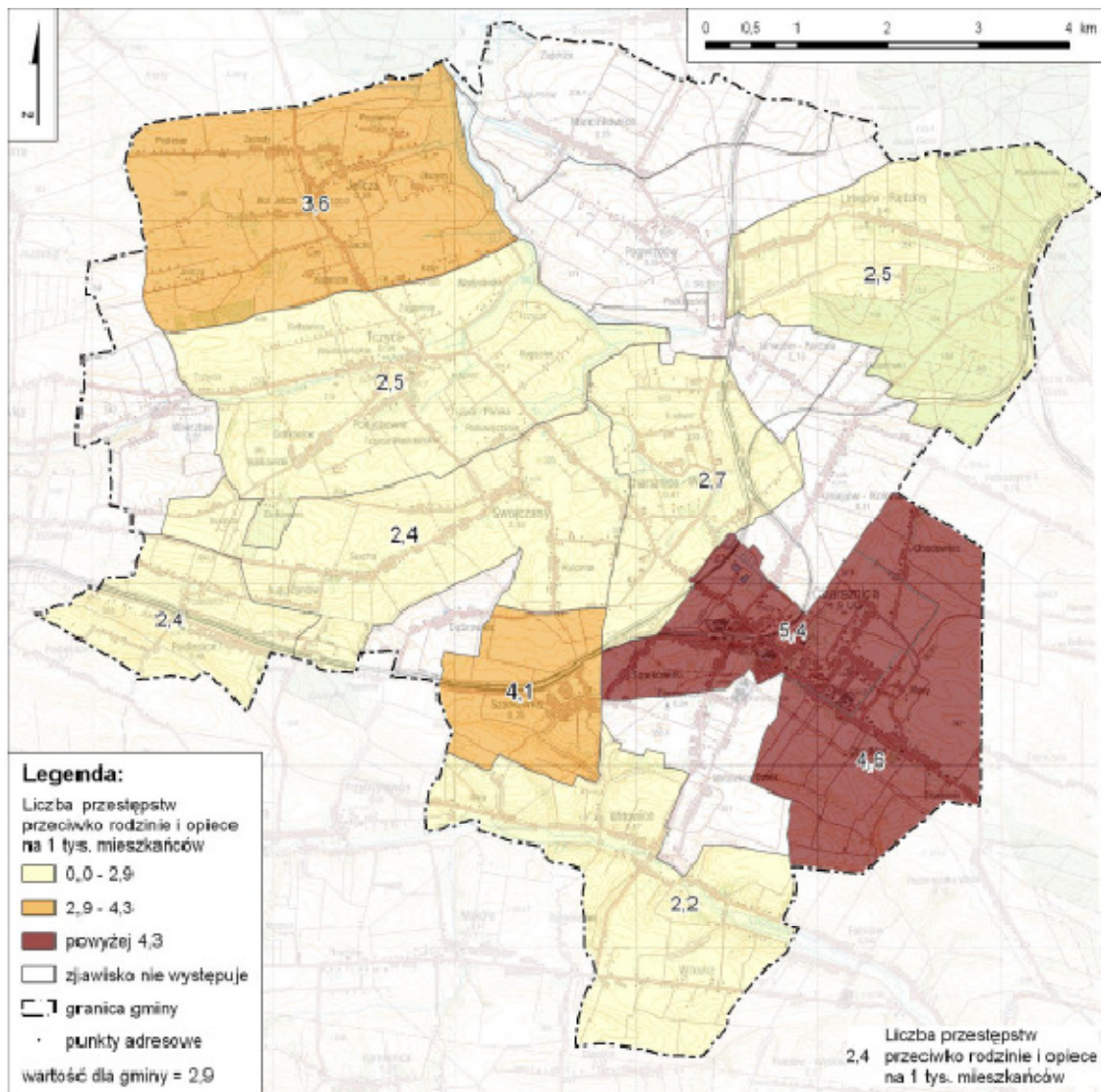
Wskaźnik obrazujący liczbę wykroczeń na 1 tys. mieszkańców w 2015 r. wskazuje na poziom bezpieczeństwa w przestrzeni publicznej w gminie Charsznica. O sytuacji kryzysowej mówimy w przypadku najwyższych wskazań tego wskaźnika, który przyjmuje wartości od 10,1 w miejscowości Marcinkowice do 167,2 w m. Miechów-Charsznica. Wartość wskaźnika dla gminy wynosi 61,9. Natężenie sytuacji kryzysowej występuje w jednostkach charakteryzujących się poziomem wskaźnika powyżej wartości 92,9, co ma miejsce wyłącznie w przypadku miejscowości Miechów-Charsznica.

Rysunek 18. Rozkład przestrzenny wskaźnika wykroczeń na 1 tys. mieszkańców w gminie Charsznica



Wskaźnik obrazujący liczbę przestępstw przeciwko rodzinie i opiece na 1 tys. mieszkańców w 2015 r. wskazuje na poziom przemocy w gospodarstwach domowych w gminie Charsznica. O sytuacji kryzysowej mówimy w przypadku najwyższych wskazań tego wskaźnika, który przyjmuje wartości od 2,2 w miejscowości Witowice do 5,4 w m. Miechów-Charsznica. Wartość wskaźnika dla gminy wynosi 2,9. Natężenie sytuacji kryzysowej występuje w jednostkach charakteryzujących się poziomem wskaźnika powyżej wartości 4,3, co ma miejsce w przypadku miejscowości Miechów-Charsznica (5,4) oraz Chodów (4,8).

Rysunek 19. Rozkład przestrzenny wskaźnika przestępstw przeciwko rodzinie i opiece na 1 tys. mieszkańców w gminie Charsznica



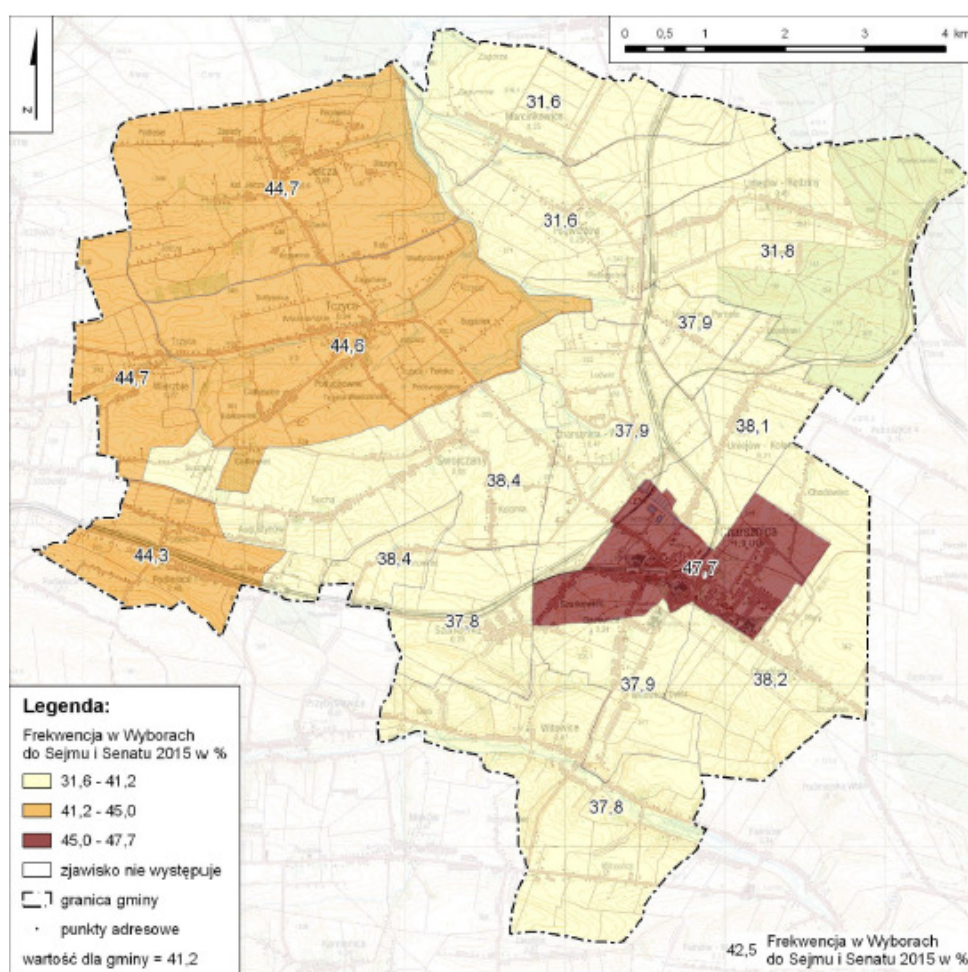
4.4 Aktywność mieszkańców

Aktywność społeczności lokalnej może mieć istotny wpływ na zmiany zachodzące w ich otoczeniu. Jednym z przejawów aktywności mieszkańców jest uczestnictwo w życiu publicznym. Niska aktywność mieszkańców sprzyja rozluźnieniu wewnętrznych więzi społecznych i brak poczucia wspólnoty lokalnej, co doprowadza do marginalizowania grup społecznych w gorszym położeniu i wykluczaniu ich z nurtu życia społecznego gminy.

Ze względu na cele diagnozy (wytypowanie obszarów zdegradowanych wymagających rewitalizacji) istotne jest wskazanie wsi o najniższych wartościach omawianego wskaźnika w celu pobudzenia aktywności mieszkańców na etapie wdrażania programu rewitalizacji.

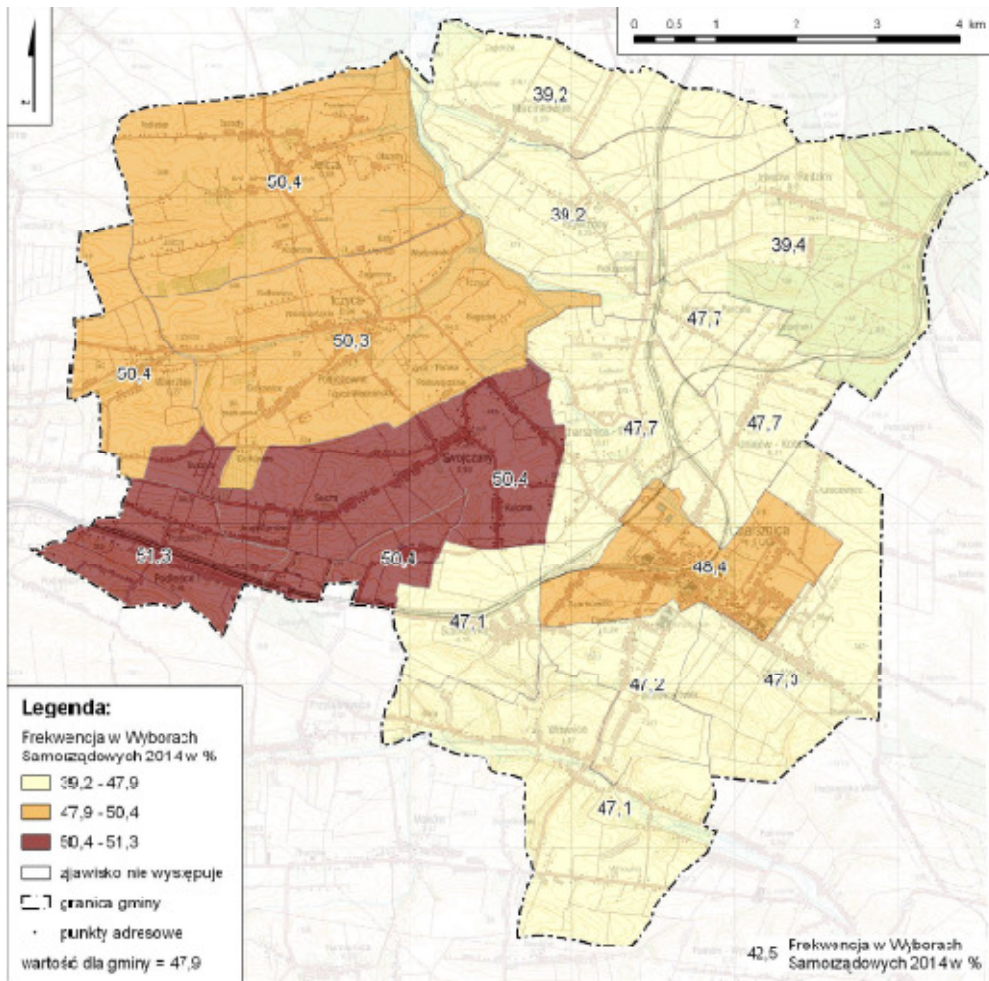
Wskaźnik obrazujący poziom frekwencji wyborczej w wyborach do Sejmu i Senatu w 2015 r. w % przyjmuje wartości od 31,6% w miejscowościach Marcinkowice oraz Pogwizdów do 47,7% w m. Miechów Charsznica. Wartość wskaźnika dla gminy wynosi 41,2%. Natężenie sytuacji kryzysowej występuje w jednostkach charakteryzujących się poziomem wskaźnika poniżej wartości 41,2%, co ma miejsce w przypadku miejscowości: Marcinkowice (31,6%), Pogwizdów (31,6%), Uniejów-Rędziny (31,8), Uniejów-Parcela (37,9%), Charsznica (37,9%), Uniejów-Kolonia (38,1%), Swojczany (38,4%), Dąbrowiec (38,4%), Szarkówka (37,8%), Ciszowice (37,9%), Chodów (38,2%), Witowice (37,8%).

Rysunek 20. Rozkład przestrzenny wskaźnika poziomu frekwencji wyborczej w wyborach do Sejmu i Senatu w 2015 r. w gminie Charsznica



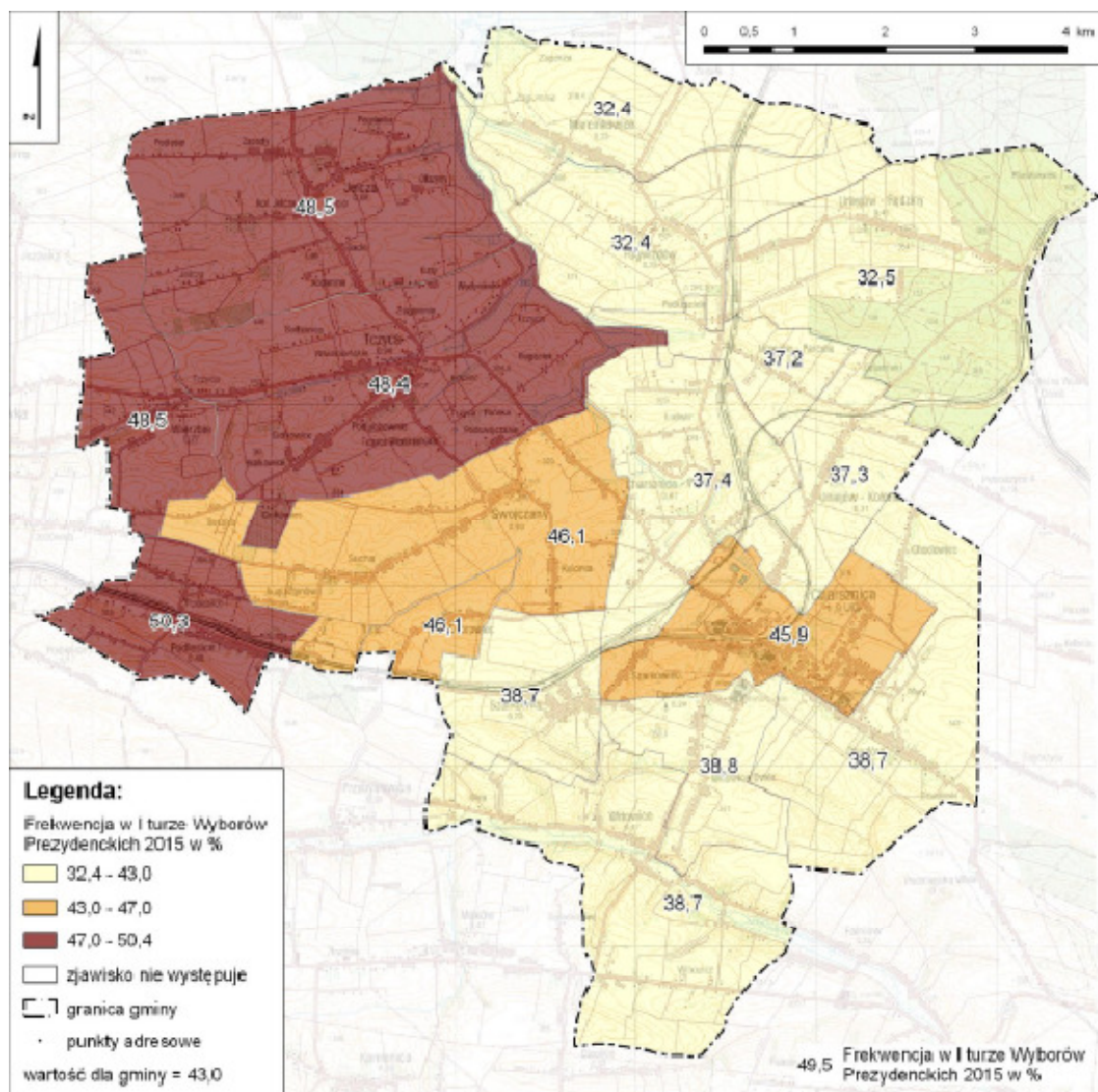
Wskaźnik obrazujący poziom frekwencji wyborczej w wyborach samorządowych w 2015 r. w % przyjmuje wartości od 39,2% w miejscowościach Marcinkowice oraz Pogwizdów do 51,3% w m. Podlesice. Wartość wskaźnika dla gminy wynosi 47,9%. Natężenie sytuacji kryzysowej występuje w jednostkach charakteryzujących się poziomem wskaźnika poniżej wartości 47,9%, co ma miejsce w przypadku miejscowości: Marcinkowice (39,2%), Pogwizdów (39,2%), Uniejów-Rędziny (39,4%), Uniejów-Parcela (47,7%), Charsznica (47,7%), Uniejów-Kolonia (47,7%), Szarkówka (47,1%), Ciszowice (47,2%), Chodów (47,3%), Witowice (47,1%).

Rysunek 21. Rozkład przestrzenny wskaźnika poziomu frekwencji wyborczej w wyborach do samorządu w 2015 r. w gminie Charsznica



Wskaźnik obrazujący poziom frekwencji wyborczej w wyborach prezydenckich w 2015 r. w % przyjmuje wartości od 32,4% w miejscowościach Marcinkowice oraz Pogwizdów do 50,3% w m. Podlesice. Wartość wskaźnika dla gminy wynosi 43,0%. Natężenie sytuacji kryzysowej występuje w jednostkach charakteryzujących się poziomem wskaźnika poniżej wartości 43,0%, co ma miejsce w przypadku miejscowości: Marcinkowice (32,4%), Pogwizdów (32,4%), Uniejów-Rędziny (32,5%), Uniejów-Parcela (37,23%), Charsznica (37,4%), Uniejów-Kolonia (37,3%), Szarkówka (38,7%), Ciszowice (38,8%), Chodów (38,7%), Witowice (38,7%).

Rysunek 22. Rozkład przestrzenny wskaźnika poziomu frekwencji wyborczej w wyborach prezydenckich w 2015 r. w gminie Charsznica



5. Diagnoza zjawisk kryzysowych w sferze gospodarczej

Zgodnie z definicją ustawową obszaru zdegradowanego, sytuacja kryzysowa w danym obszarze może być również związana z niskim poziomem przedsiębiorczości na analizowanym terenie.

Dobrze rozwinięta sfera działalności gospodarczej jest wypadkową wielu czynników: począwszy od kapitału ludzkiego, przez położenie gminy, na wsparciu władz lokalnych kończąc.

Liczba podmiotów gospodarczych funkcjonujących na terenie Gminy Charsznica w latach 2012-2014 przedstawia się następująco:

Tabela 9. Podmioty gospodarcze na terenie Gminy Charsznica w latach 2012-2014

Podmioty wg sektorów własnościowych	2012	2013	2014
Podmioty gospodarki narodowej ogółem, w tym	449	474	480
- sektor publiczny	18	20	20
- sektor prywatny	431	454	460
Dynamika zmiany liczby przedsiębiorstw w %	-	5,6%	1,3%

W latach 2012 – 2014 liczba firm na terenie gminy systematycznie rosła – w 2013 r. w porównaniu do roku ubiegłego ilość firm zwiększyła się o 5,6%, natomiast w roku następnym przyrosła o 1,3%.

W strukturze działalności gospodarczej dominują firmy z sektora prywatnego, stanowiąc ok. 96% wszystkich przedsiębiorstw wpisanych do rejestru REGON.

Tabela 10. Wskaźniki gospodarcze Gminy Charsznica w latach 2012-2014

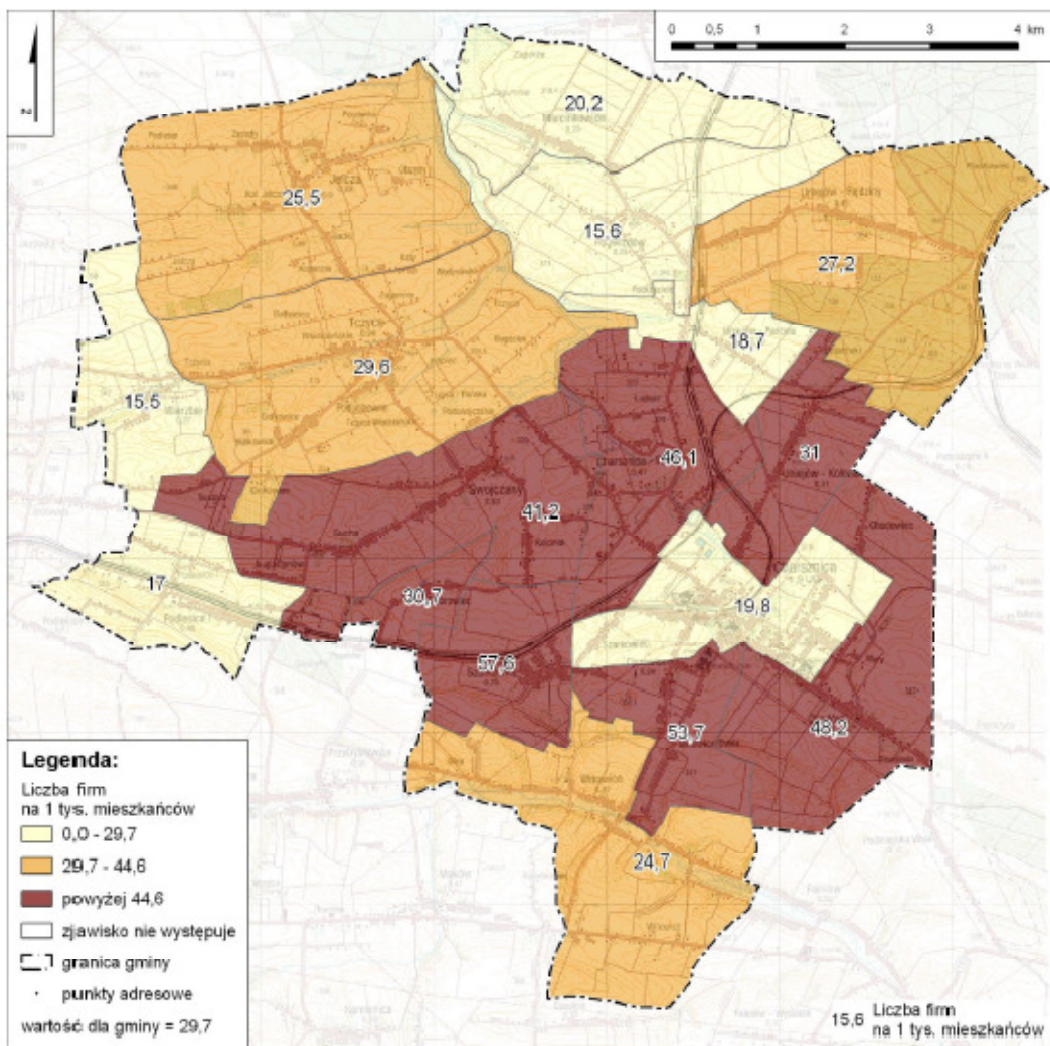
Podmioty - wskaźniki	2012	2013	2014
podmioty wpisane do rejestru REGON na 10 tys. ludności	584	618	631
podmioty na 1000 mieszkańców w wieku produkcyjnym	96,0	102,0	104,5
osoby fizyczne prowadzące działalność gospodarczą na 1,0 tys. os.	49	52	52

Poziom przedsiębiorczości jest mierzony liczbą zarejestrowanych podmiotów gospodarczych na 1 tysiąc mieszkańców. Analizując stan wskaźników przedsiębiorczości można stwierdzić, iż poziom aktywności gospodarczej w gminie Charsznica systematycznie rośnie – średnio o ok. 4% rocznie.

Poniżej dokonano analizy rozkładu przestrzennego poziomu przedsiębiorczości, rozumianego, jako wskaźnik liczby przedsiębiorstw na 1 tys. mieszkańców.

Wskaźnik obrazujący poziom przedsiębiorczości rozumiany, jako liczba przedsiębiorstw na 1 tys. mieszkańców w 2015 r. przyjmuje wartości od 15,5 w miejscowości Wierzbie do 57,6 w m. Szarkówka. Wartość wskaźnika dla gminy wynosi 29,7. Natężenie sytuacji kryzysowej występuje w jednostkach charakteryzujących się poziomem wskaźnika poniżej wartości 29,7, co ma miejsce w przypadku miejscowości: Marcinkowice (20,2), Pogwizdów (15,6), Uniejów-Rędziny (27,2), Uniejów-Parcela (18,7), Jelcza (25,5), Tczyca (29,6), Wierzbie (15,5), Miechów-Charsznica (19,8), Witowice (24,7).

Rysunek 23. Rozkład przestrzenny wskaźnika liczby przedsiębiorstw na 1 tys. mieszkańców w 2015 r. w gminie Charsznica



6. Diagnoza zjawisk kryzysowych w sferze przestrzenno-funkcjonalnej

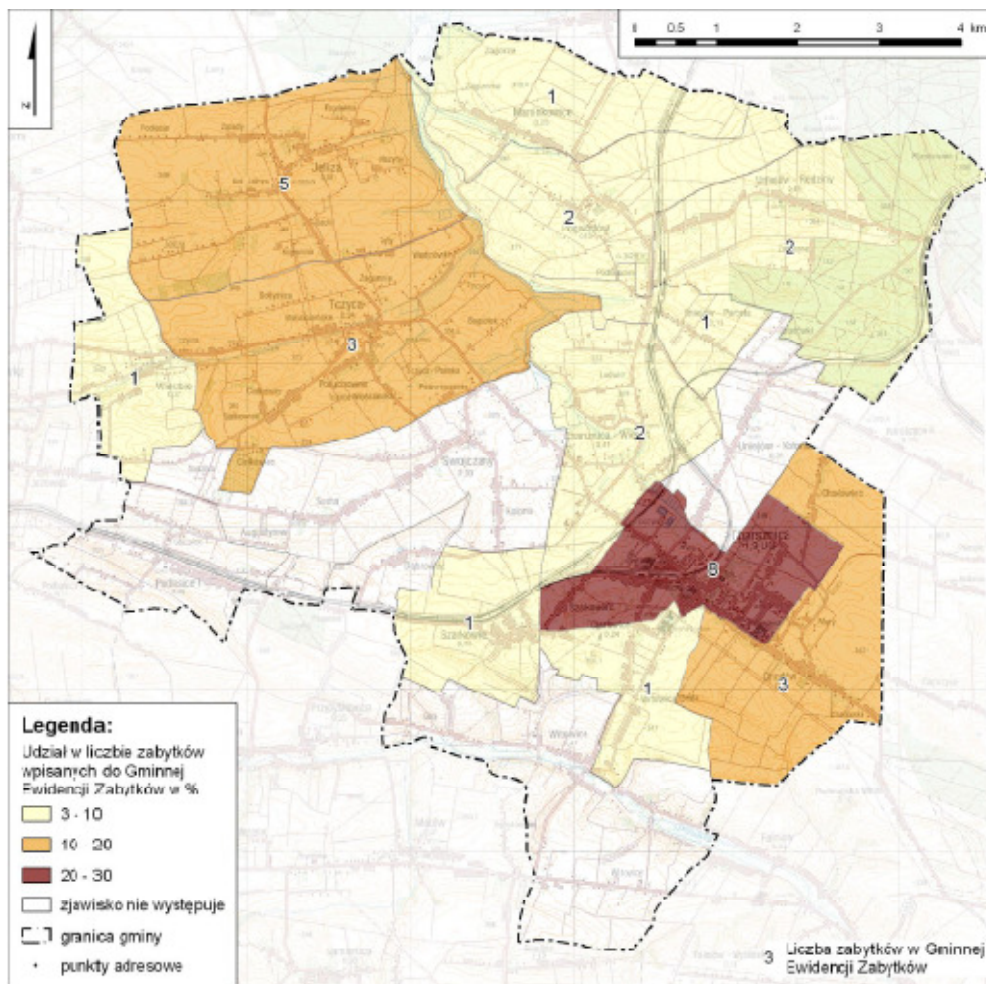
Zgodnie z ustawą o rewitalizacji w zakresie czynników kryzysowych w sferze przestrzenno-funkcjonalnej przeanalizować można takie zjawiska, jak: niewystarczające wyposażenie w infrastrukturę techniczną i społeczną lub jej zły stan techniczny, brak dostępu do podstawowych usług lubich niska jakość, niedostosowanie rozwiązań urbanistycznych do zmieniających się funkcjiobszaru, niski poziom obsługi komunikacyjnej, niedobór lub niska jakość terenów publicznych.

Ze względu na charakterystykę gminy do analizy przyjęto wskaźnik obrazujący liczbę zabytków wpisanych do Gminnej Ewidencji Zabytków, który został określony na podstawie rejestru prowadzonego przez Wójta Gminy Charsznica.

Wskaźnik obrazujący udział w liczbie zabytków wpisanych do Gminnej Ewidencji Zabytków w % w 2015r. przyjmuje wartości od 1,0 w miejscowościach Marcinkowice, Uniejów-Parcela, Wierzbie, Szarkówka, Ciszowice do 8,0 w miejscowości Miechów-Charsznica.

Średnia wartość wskaźnika dla gminy wynosi 3,0. Natężenie sytuacji kryzysowej (rozumianej jako liczba zabytków wymagających wsparcia inwestycyjnego) występuje w jednostkach charakteryzujących się poziomem wskaźnika powyżej wartości 5,0, co ma miejsce w przypadku miejscowości Miechów-Charsznica (8).

Rysunek 24. Rozkład przestrzenny wskaźnika liczby zabytków w Gminnej Ewidencji Zabytków w 2015 r. w gminie Charsznica



7. Diagnoza zjawisk kryzysowych w sferze technicznej

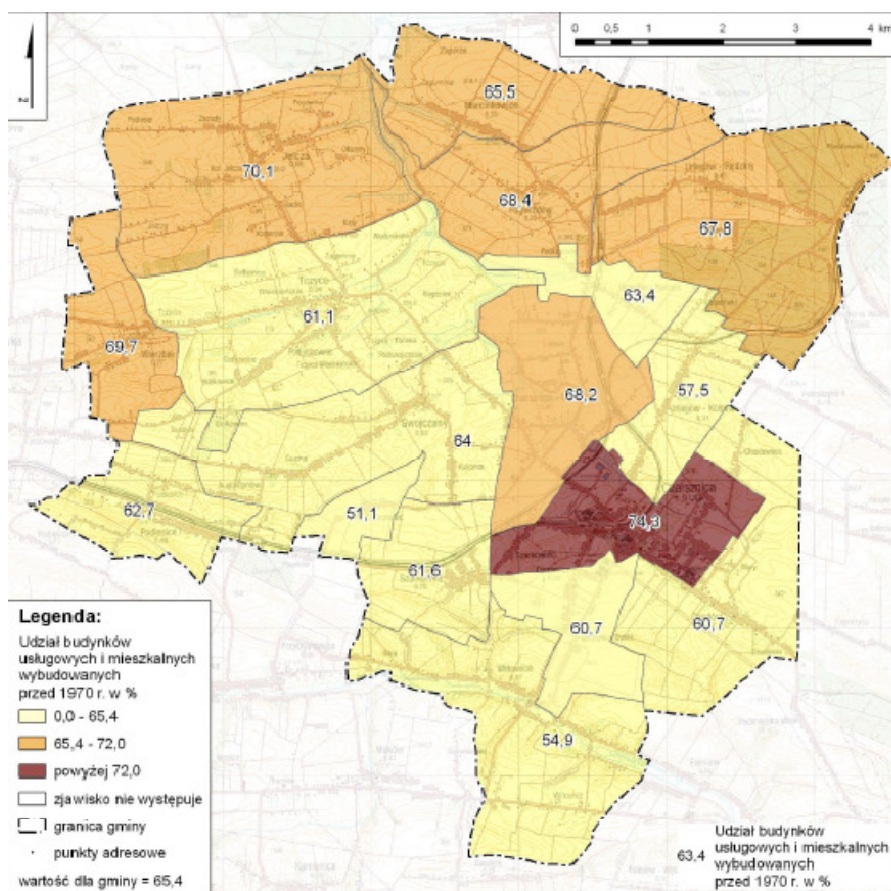
Wśród grupy zjawisk negatywnych ustawa o rewitalizacji wyodrębnia także czynniki kryzysowe w sferze technicznej, rozumiane przede wszystkim, jako degradację stanu technicznego obiektów budowlanych, w tym o przeznaczeniu mieszkalnym, oraz brak funkcjonowania rozwiązań technicznych umożliwiających efektywne korzystanie z obiektów budowlanych, w szczególności w zakresie energooszczędności i ochrony środowiska.

W ramach czynności diagnostycznych przeanalizowano kwestie związane z istniejącą infrastrukturą komunalną i jej potencjalnym negatywnym wpływem na środowisko. Koncentracja budynków, w których system grzewczy oparty jest o tradycyjne piece napaliwo stałe stanowi wyraźne zagrożenie w postaci tzw. niskiej emisji wynikającej ze spalania niskoenergetycznego węgla oraz odpadów komunalnych. Pod uwagę wzięto mieszkalne budynki wybudowane przez 1970 r. Będą to

głównie budynki charakteryzujące się największymi stratami ciepła, największym zużyciem nośnikaciepła oraz największą emisyjnością zanieczyszczeń do powietrza.

Wskaźnik obrazujący udział budynków mieszkalnych i usługowych wybudowanych przed 1970 r. przyjmuje wartości od 51,1% w miejscowości Dąbrowiec do 74,3% w miejscowości Miechów-Charsznica. Wartość wskaźnika dla gminy wynosi 65,4%. Natężenie sytuacji kryzysowej (rozumianej jako liczba budynków mieszkalnych i usługowych wybudowanych przed 1970 r. wymagających wsparcia inwestycyjnego) występuje w jednostkach charakteryzujących się poziomem wskaźnika powyżej wartości 72,0%, co ma miejsce tylko w przypadku miejscowości Miechów-Charsznica (74,3%).

Rysunek 25. Rozkład przestrzenny wskaźnika udziału budynków mieszkalnych i usługowych wybudowanych przed 1970 r. w gminie Charsznica



8. Wyznaczenie obszaru zdegradowanego

Proces delimitacji obszaru zdegradowanego obejmował II etapy:

- w pierwszym etapie zebrano i przeanalizowano dane dotyczące degradacji w sferze społecznej, a następnie wykorzystując wskaźnik syntetyczny – wskazano te jednostki urbanistyczne, w których występuje kryzys w tej sferze.

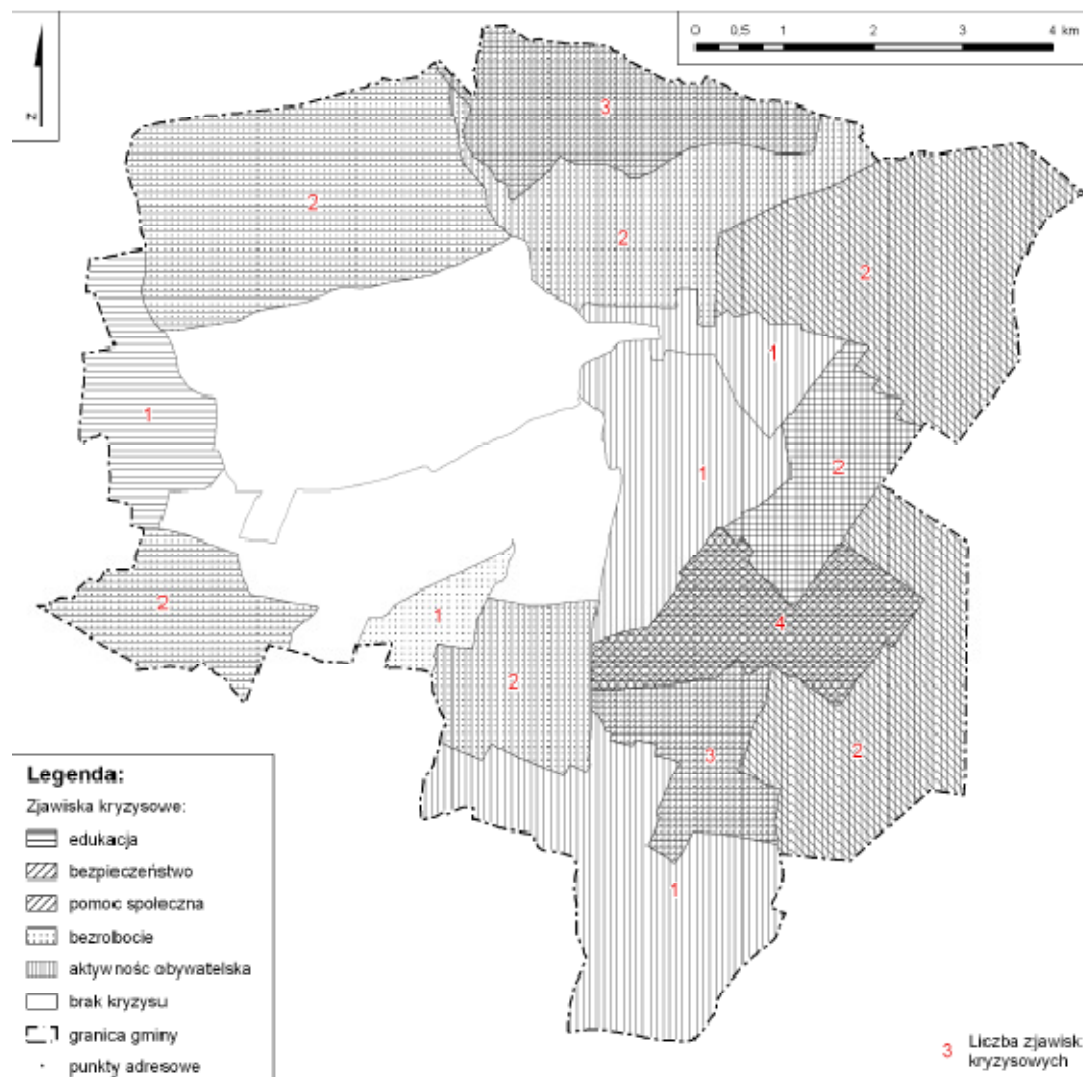
w drugim etapie przeanalizowano wskaźniki w pozostałych sferach (gospodarczej, przestrzenno-funkcjonalnej, technicznej) i zbadano stopień koncentracji zjawisk w sferze społecznej i co najmniej jednej z pozostałych (dodatkowych) sfer.

41

Jednostka, w której wskaźniki kryzysowości znacząco odbiegały od średniej gminnej oraz pokrywały się w sferze społecznej i choćby jednej dodatkowej, został wyznaczony, jako obszar zdegradowany.

Poniżej zaprezentowano w formie graficznej rozkład przestrzenny zjawisk kryzysowych w podsystemie społecznym.

Rysunek 26. Rozkład przestrzenny zjawisk kryzysowych w podsystemie społecznym w gminie Charsznica



Jako koncentrację zjawisk kryzysowych uznano współwystępowanie w obrębie analizowanych jednostek co najmniej 2 czynników kryzysowych w podsystemie społecznym (w obszarach edukacja, bezpieczeństwo, pomoc społeczna, bezrobocie, aktywność obywatelska).

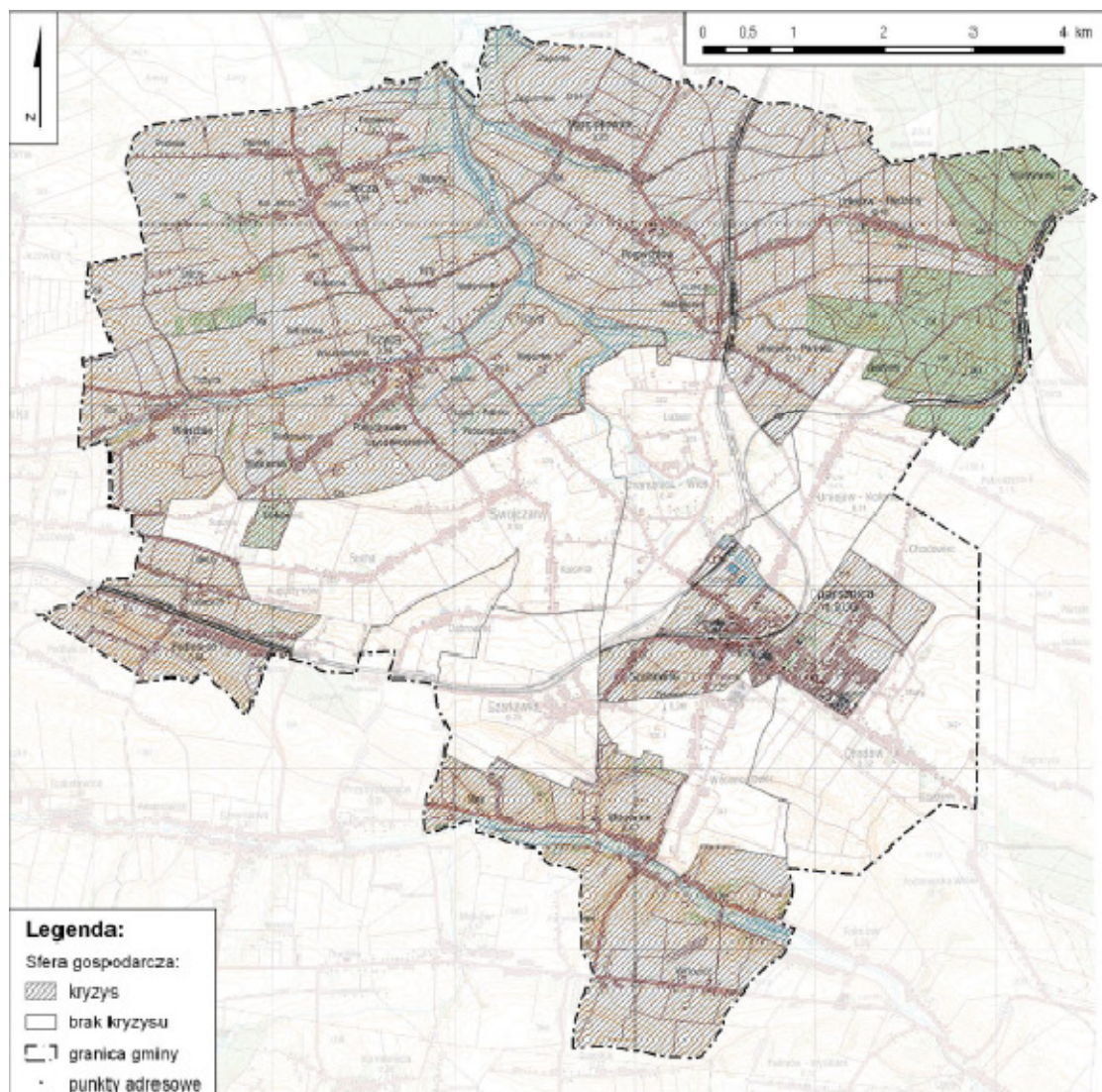
W następujących jednostkach występuje najwyższa koncentracja czynników kryzysu w podsystemie społecznym: miejscowość Miechów-Charsznica (4 czynniki kryzysowe), Ciszowice (3 czynniki kryzysowe), Marcinkowice (3 czynniki kryzysowe).

W następujących miejscowościach występuje koncentracja dwóch czynników kryzysowych w podsystemie społecznym: Jelcza, Pogwizdów, Uniejów-Rzędziny, Uniejów-Kolonia, Chodów, Szarkówka, Podlesice. 42

Do miejscowości, w których nie zdiagnozowano koncentracji sytuacji kryzysowej w obszarze społecznym należą: Wierzbie, Tczyca, Uniejów-Parcela, Swojczany, Charsznica, Dąbrowiec, Witowice.

Poniżej zaprezentowano w formie graficznej rozkład przestrzenny zjawisk kryzysowych w podsystemie gospodarczym.

Rysunek 27. Rozkład przestrzenny zjawisk kryzysowych w podsystemie gospodarczym w gminie Charsznica

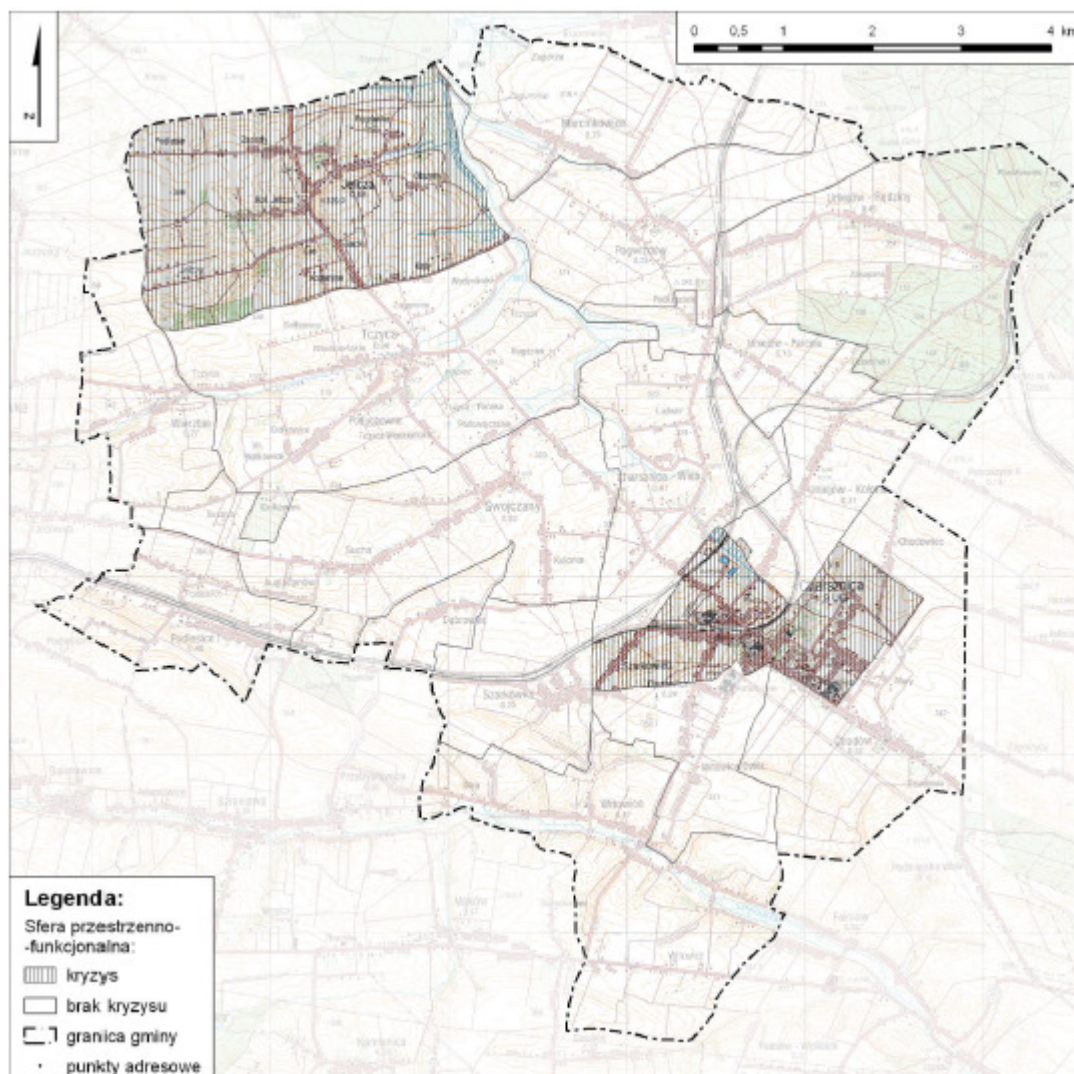


W następujących jednostkach występuje sytuacja kryzysowa w podsystemie gospodarczym: miejscowość Jelcza, Marcinkowice, Pogwizdów, Uniejów-Rzędziny, Uniejów-Parcela, Wierzbie, Tczyca, Podlesice, Miechów-Charsznica, Witowice.

Do miejscowości, w których nie zdiagnozowano sytuacji kryzysowej w obszarze gospodarczym należą: Swojczany, Charsznica, Uniejów-Kolonia, Dąbrowiec, Szarkówka, Ciszowice, Chodów.

Poniżej zaprezentowano w formie graficznej rozkład przestrzenny zjawisk kryzysowych w podsystemie funkcjonalno-przestrzennym.

Rysunek 28. Rozkład przestrzenny zjawisk kryzysowych w podsystemie funkcjonalno-przestrzennym w gminie Charsznica

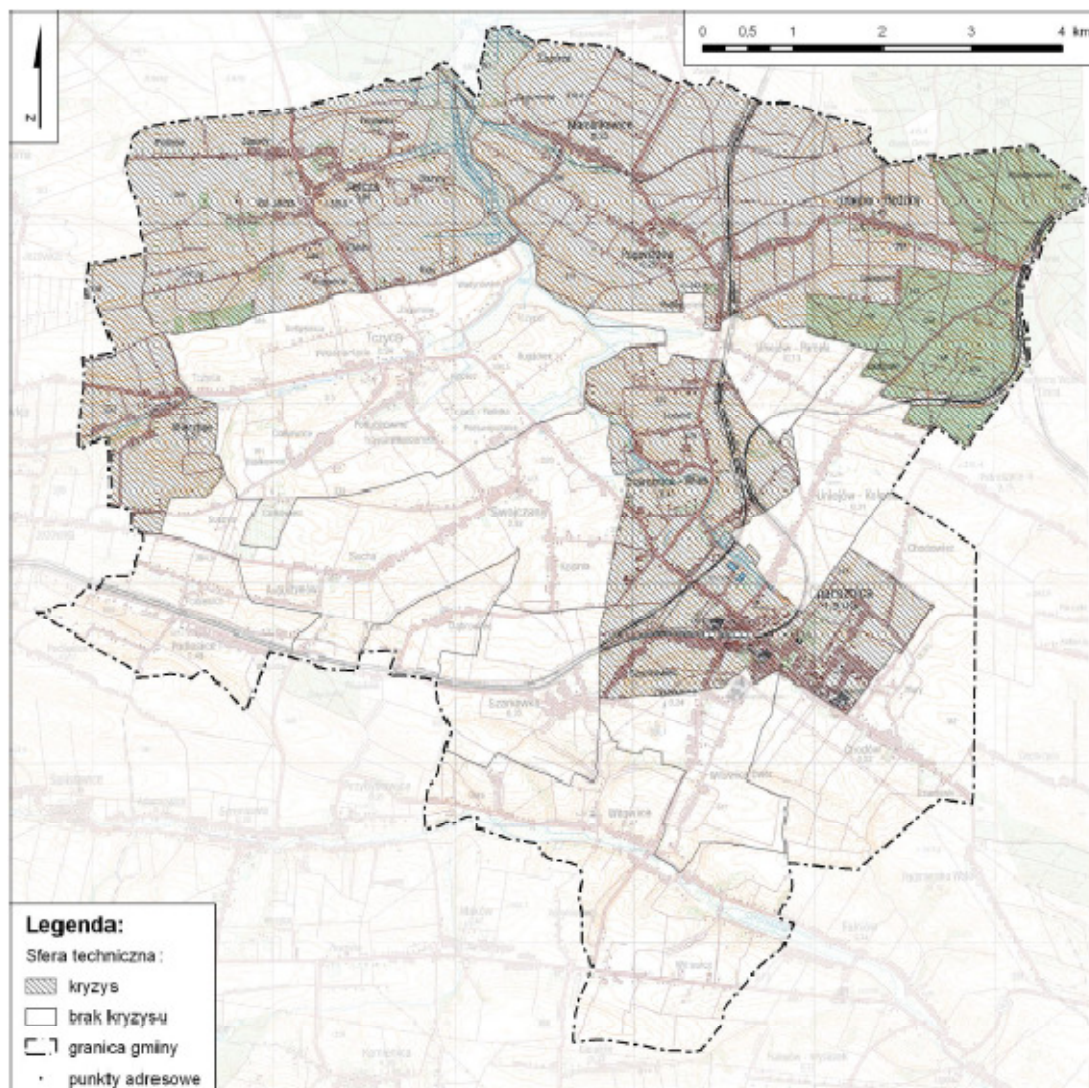


W następujących jednostkach występuje sytuacja kryzysowa w podsystemie funkcjonalno-przestrzennym: miejscowość Jelcza oraz Miechów-Charsznica.

Do miejscowości, w których nie zdiagnozowano sytuacji kryzysowej w obszarze funkcjonalno-przestrzennym należą: Marcinkowice, Pogwizdów, Uniejów-Rędziny, Uniejów-Parcela, Wierzbie, Tczyca, Podlesice, Witowice, Swojczany, Charsznica, Uniejów-Kolonia, Dąbrowiec, Szarkówka, Ciszowice, Chodów.

Poniżej zaprezentowano w formie graficznej rozkład przestrzenny zjawisk kryzysowych w podsystemie technicznym.

Rysunek 29. Rozkład przestrzenny zjawisk kryzysowych w podsystemie technicznym w gminie Charsznica



W następujących jednostkach występuje sytuacja kryzysowa w podsystemie technicznym: miejscowość Jelcza, Marcinkowice, Pogwizdów, Uniejów-Rzędziny, Wierzbie, Charsznica, Miechów-Charsznica.

Do miejscowości, w których nie zdiagnozowano sytuacji kryzysowej w obszarze technicznym należą: Tczyca, Swojczany, Podlesice, Dąbrowiec, Szarkówka, Ciszowice, Witowice, Chodów, Uniejów-Parcela, Uniejów-Kolonia.

Na poniższym rysunku przedstawiono współwystępowanie zdiagnozowanych zjawisk kryzysowych w sferze społecznej, gospodarczej, przestrzenno-funkcjonalnej oraz technicznej.

Rysunek 30. Rozkład przestrzenny zjawisk kryzysowych w podsystemie społecznym, gospodarczym, przestrzenno-funkcyjnym oraz technicznym w gminie Charsznica

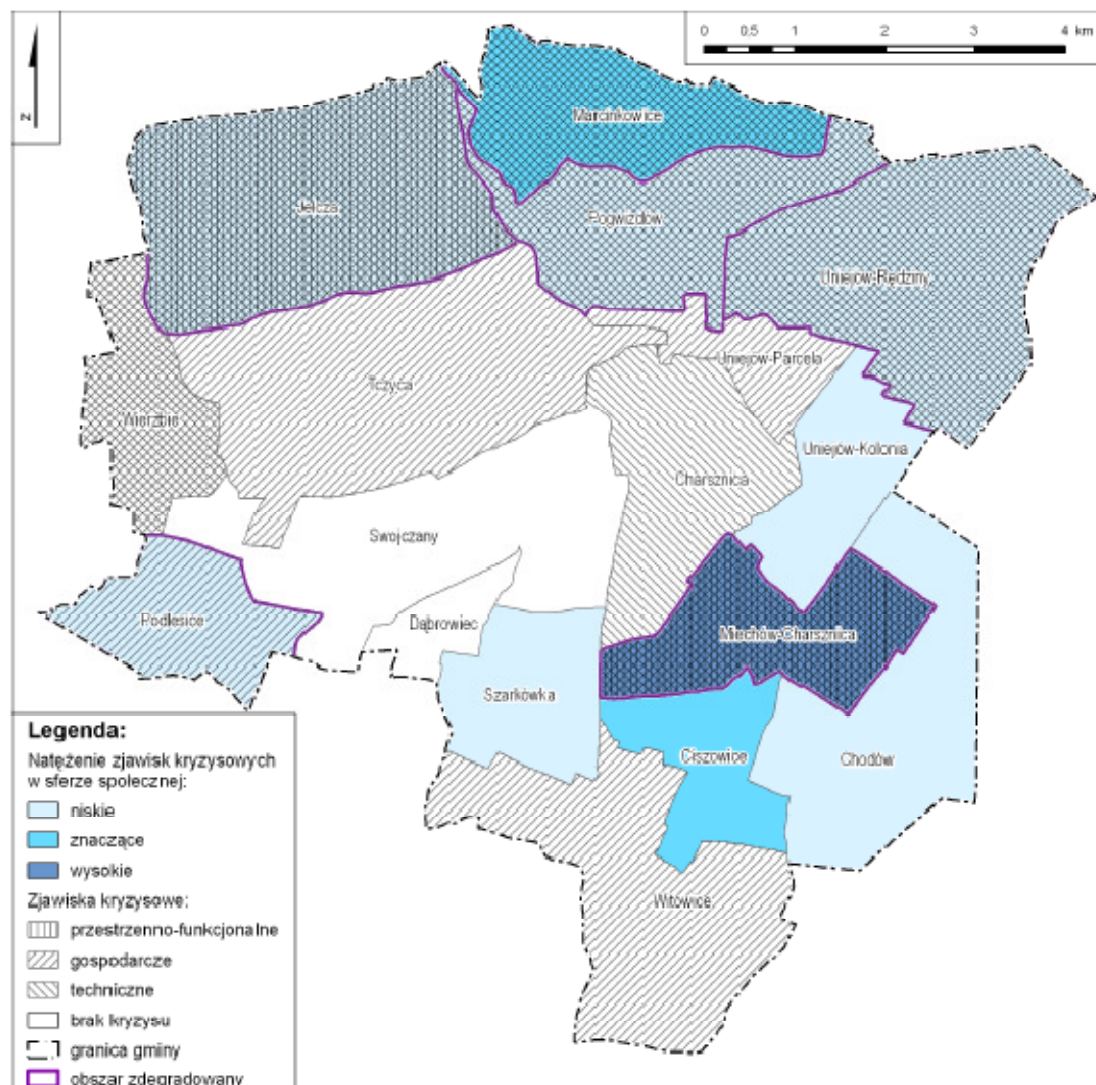


Tabela 11. Rozkład przestrzenny zjawisk kryzysowych w podsystemie społecznym, gospodarczym, przestrzenno-funkcyjnym oraz technicznym w gminie Charsznica

Miejscowości	Występowanie najwyższej koncentracji zjawisk kryzysowych w podsystemie społecznym (4 zjawiska)	Występowanie czynników kryzysu w podsystemie gospodarczym	Występowanie czynników kryzysu w podsystemie funkcjonalno-przestrzennym	Występowanie czynników kryzysu w podsystemie technicznym	Obszar zdegradowany
Charsznica	NIE	NIE	NIE	NIE	NIE
Chodów	NIE	NIE	NIE	NIE	NIE
Ciszowice	NIE	NIE	NIE	NIE	NIE
Dąbrowiec	NIE	NIE	NIE	NIE	NIE
Jelcza	NIE	TAK	TAK	TAK	NIE
Marcinkowice	NIE	TAK	NIE	TAK	NIE
Miechów-Charsznica	TAK	TAK	TAK	TAK	TAK

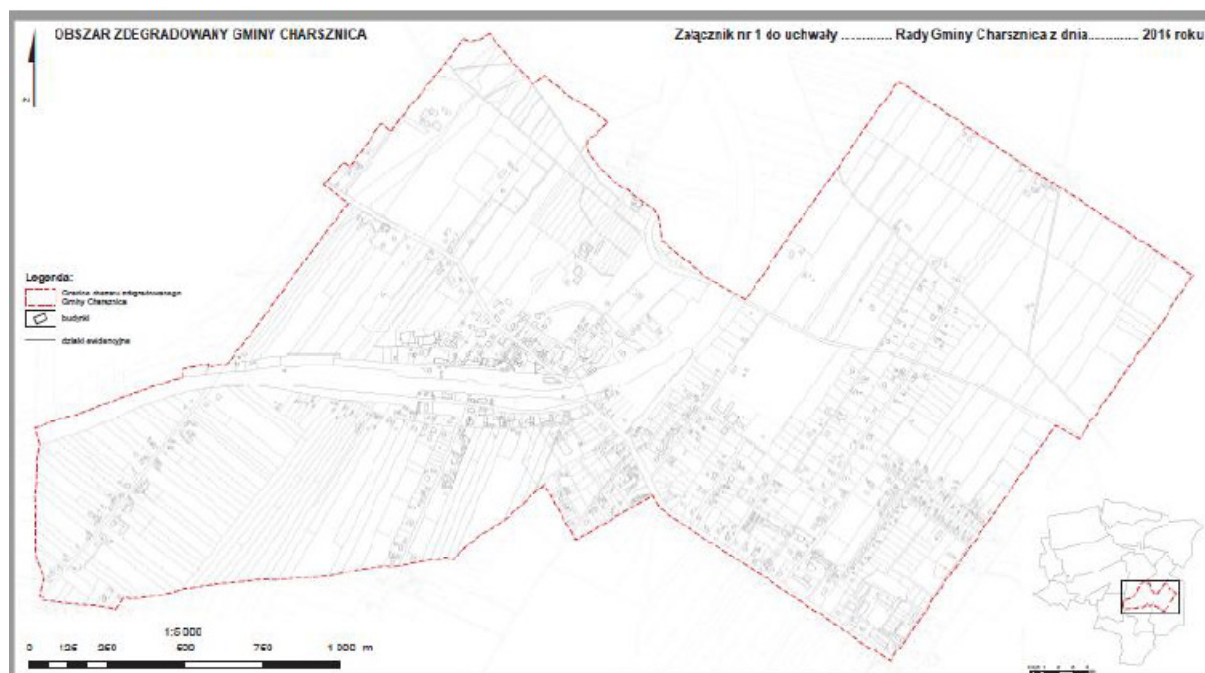
Podlesice	NIE	TAK	NIE	NIE	NIE
Pogwizdów	NIE	TAK	NIE	TAK	NIE
Swojczany	NIE	NIE	NIE	NIE	NIE
Szarkówka	NIE	NIE	NIE	NIE	NIE
Tczyca	NIE	NIE	NIE	NIE	NIE
Uniejów-Kolonia	NIE	NIE	NIE	NIE	NIE
Uniejów-Parcela	NIE	NIE	NIE	NIE	NIE
Uniejów-Rędziny	NIE	TAK	NIE	TAK	NIE
Wierzbie	NIE	NIE	NIE	NIE	NIE
Witowice	NIE	NIE	NIE	NIE	NIE

Współwystępowanie koncentracji zjawisk kryzysowych w podsystemie społecznym wraz z jednoczesnym występowaniem czynników kryzysowych w podsystemie gospodarczym lub przestrzenno-funkcyjnym lub technicznym odnotowano w przypadku jednostek: Jelcza, Marcinkowice, Miechów-Charsznica, Uniejów-Rędziny, Podlesice, Pogwizdów. Za obszar zdegradowany uznano jednak tę jednostkę urbanistyczną, na której natężenie kryzysu było szczególnie duże.

Analizy opracowane w procesie delimitacji wykonanej na podstawie ilościowej analizy GIS zróżnicowania wewnątrzgminnego wykazały największą koncentrację zjawisk negatywnych na obszarze centralnej jednostki Miechów- Charsznica o pow. 387,4 ha (4,9% gminy) zamieszkałej przez 1663 osoby (21,9% mieszkańców gminy), która została wskazana, jako obszar zdegradowany.

Granice powyższej miejscowości wyznaczają granice obszaru zdegradowanego gminy Charsznica.

Rysunek 31. Granice obszaru zdegradowanego Gminy Charsznica



9. Wyznaczenie obszaru rewitalizacji

Obszar rewitalizacji (zgodnie z art. 10 ust. 1 Ustawy o rewitalizacji) to teren obejmujący całość lub część obszaru zdegradowanego, cechujący się szczególną koncentracją negatywnych zjawisk, o których mowa w art. 9 ust. 1 ww. ustawy, na którym z uwagi na istotne znaczenie dla rozwoju lokalnego gmina zamierza prowadzić rewitalizację.

Przy wyznaczeniu obszaru rewitalizacji należy kierować się następującymi zasadami:

1. Obszar rewitalizacji nie może być większy niż 20% powierzchni gminy oraz zamieszkały przez więcej niż 30% liczby mieszkańców gminy.
2. Obszar rewitalizacji może być podzielony na podobszary, w tym podobszary nieposiadające ze sobą wspólnych granic.
3. Niezamieszkałe tereny przemysłowe, w tym portowe i wydobywcze, tereny powojenne albo pokolejowe, na których występują negatywne zjawiska, o których mowa w art. 9 ust. 1 pkt 1–4 ustawy, mogą wejść w skład obszaru rewitalizacji wyłącznie w przypadku, gdy działania możliwe do przeprowadzenia na tych terenach przyczynią się do przeciwdziałania negatywnym zjawiskom społecznym, o których mowa w art. 9 ust. 1 ustawy.

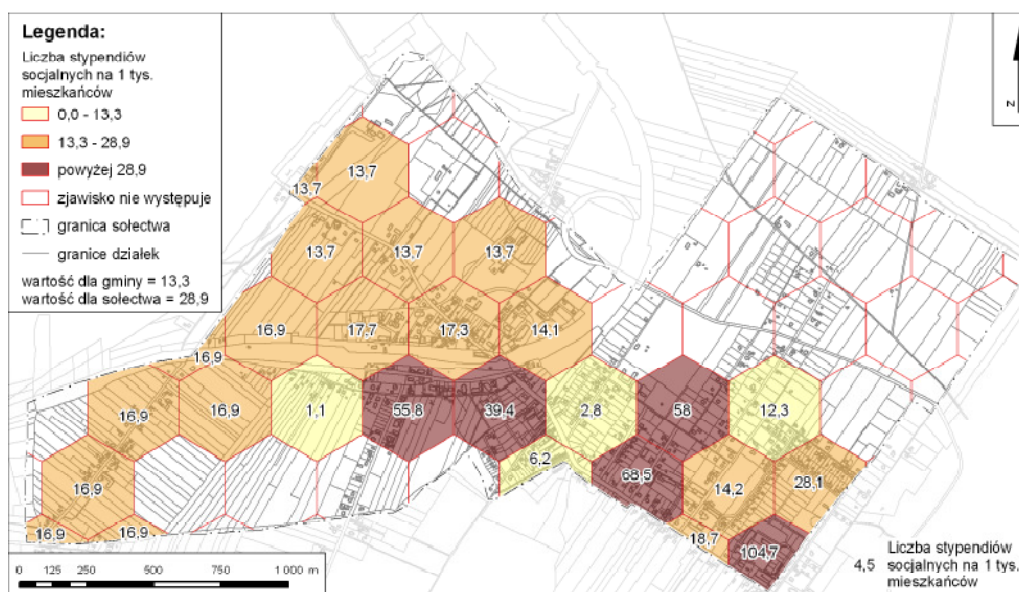
Dla wyznaczenia obszaru rewitalizacji w gminie Charsznica zastosowano metodę opartą na jednostkach geometrycznych (modularnych), w których przetwarza i analizuje się zebrane dane statystyczne. Metoda ta jest coraz powszechniej stosowana w statystyce przestrzennej na świecie, w tym również w krajach Europy kontynentalnej.

Dwoma podstawowymi decyzjami, które należy podjąć w celu przygotowania jednostek geometrycznych na potrzeby audytu wewnątrzgminnego są wybory dotyczące:

1. Kształtu jednostki odniesienia.
2. Wielkości powierzchni jednostki odniesienia.

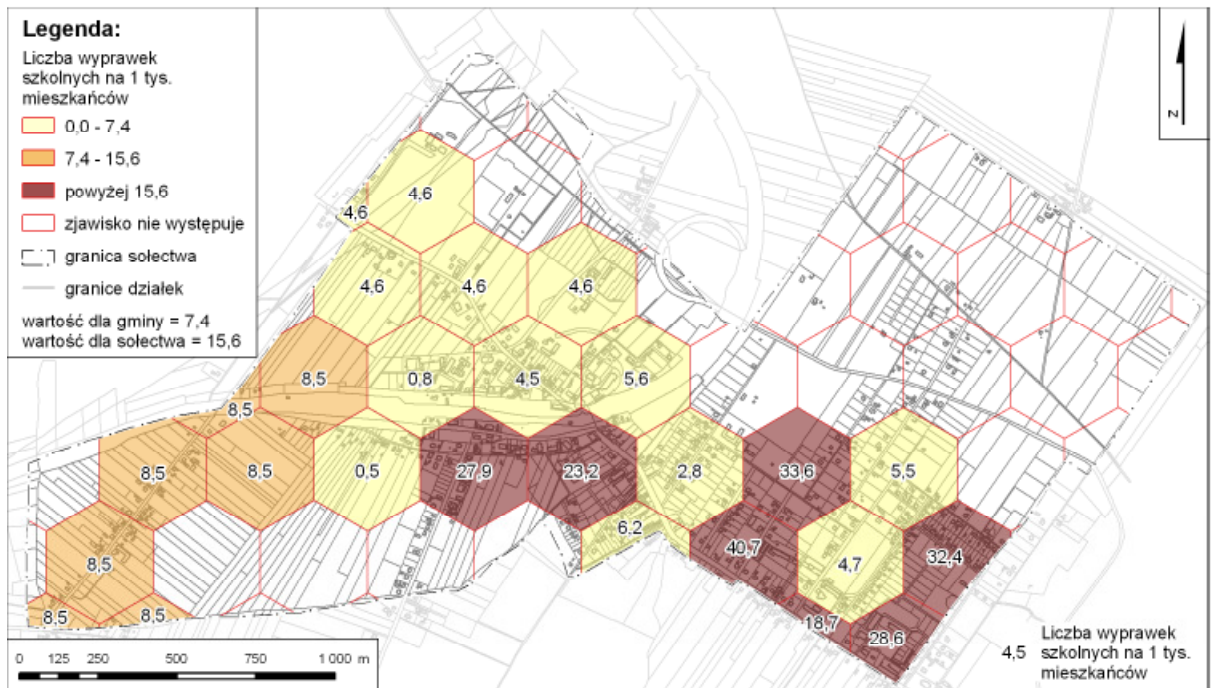
Zdecydowano się na wybór sześciokątny, w którym pogłębiono analizy w obszarze zdegradowanym gminy Charsznica, używając części wskaźników kryzysowości, dzięki którym wyznaczono obszar zdegradowany.

Rysunek 32. Liczba stypendiów socjalnych na 1 tys. mieszkańców w obszarze zdegradowanym gminy Charsznica



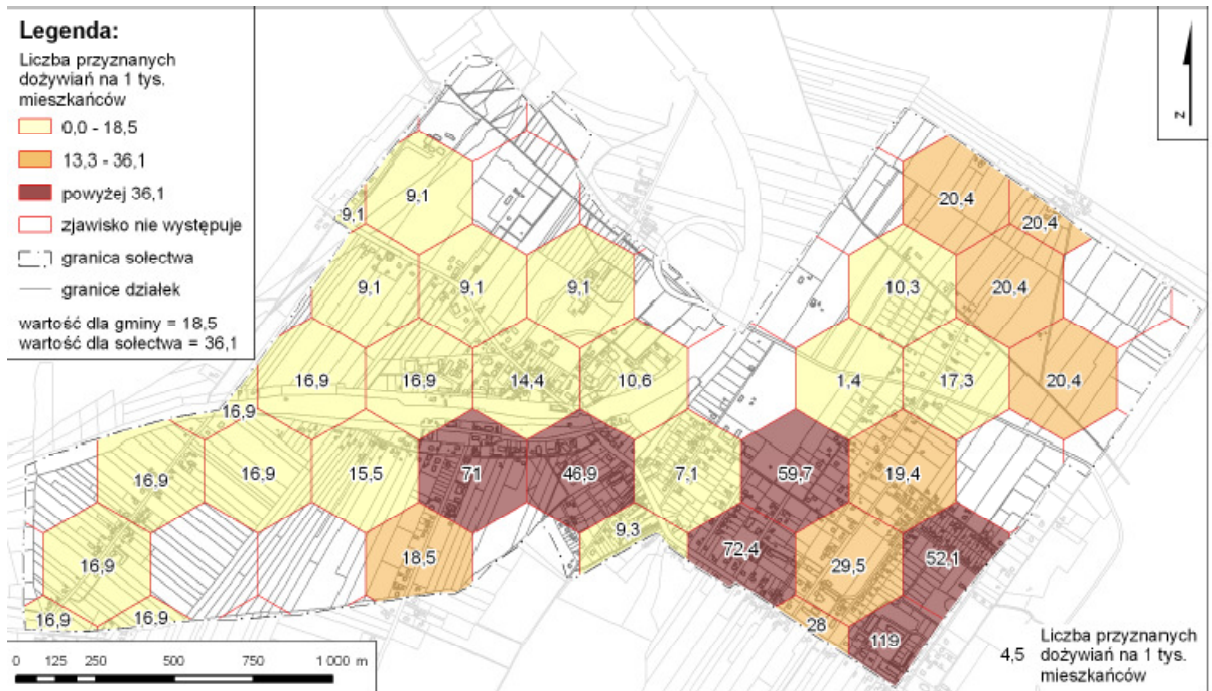
Koncentracja wskaźnika liczby stypendiów na 1 tys. mieszkańców występuje w centralnej oraz południowo-wschodniej części jednostki zdegradowanej gminy Charsznica.

Rysunek 33. Liczba wyprawek szkolnych na 1 tys. mieszkańcównw obszarze zdegradowanym gminy Charsznica



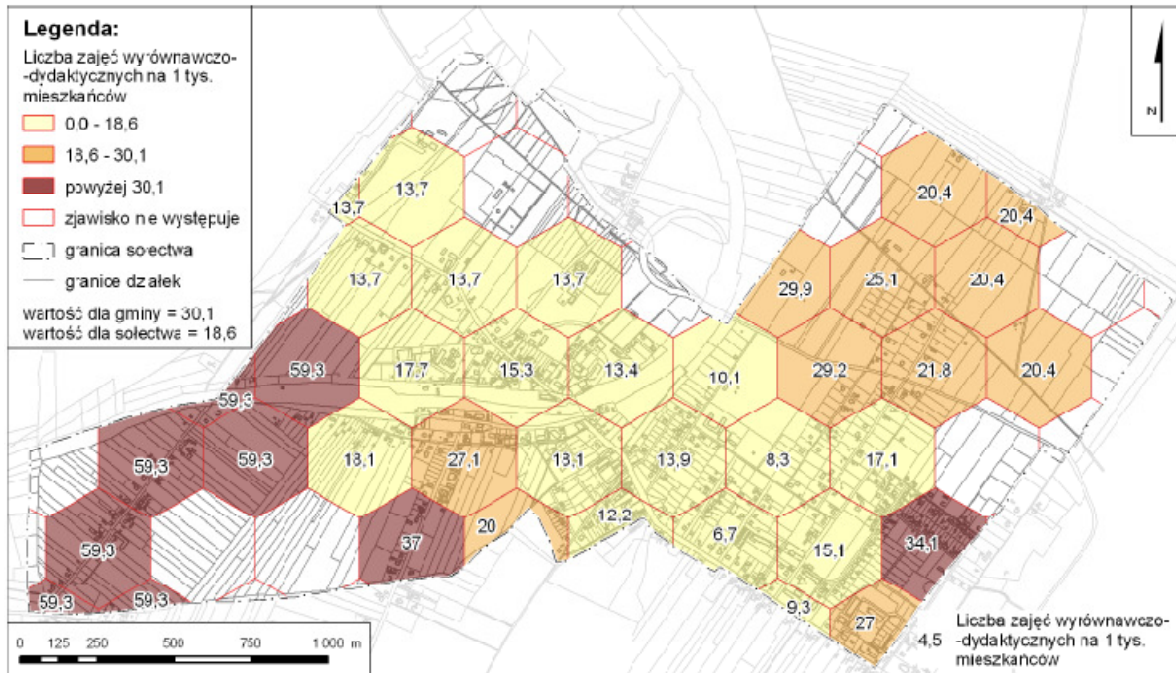
Koncentracja wskaźnika liczby wyprawek szkolnych na 1 tys. mieszkańców występuje w centralnej oraz południowo-wschodniej części jednostki zdegradowanej gminy Charsznica.

Rysunek 34. Liczba przyznanych dożywień na 1 tys. mieszkańcównw obszarze zdegradowanym gminy Charsznica



Koncentracja wskaźnika liczby przyznanych dożywień na 1 tys. mieszkańców występuje w centralnej oraz południowo-wschodniej części jednostki zdegradowanej gminy Charsznica.

Rysunek 35. Liczba zajęć wyrównawczo-dydaktycznych na 1 tys. mieszkańców w obszarze zdegradowanym gminy Charsznica



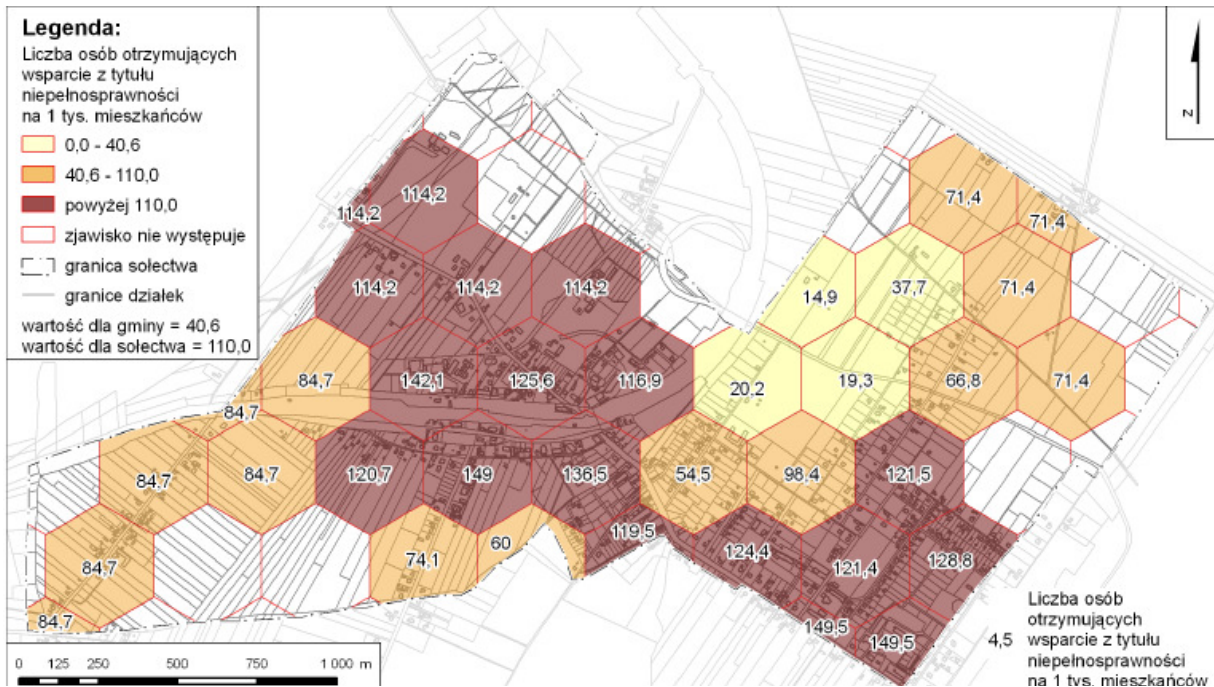
Koncentracja wskaźnika liczby zajęć wyrównawczo-dydaktycznych na 1 tys. mieszkańców występuje w południowo-zachodniej oraz południowo-wschodniej części jednostki zdegradowanej gminy Charsznica.

Rysunek 36. Liczba zasiłków stałych i okresowych na 1 tys. mieszkańców w obszarze zdegradowanym gminy Charsznica



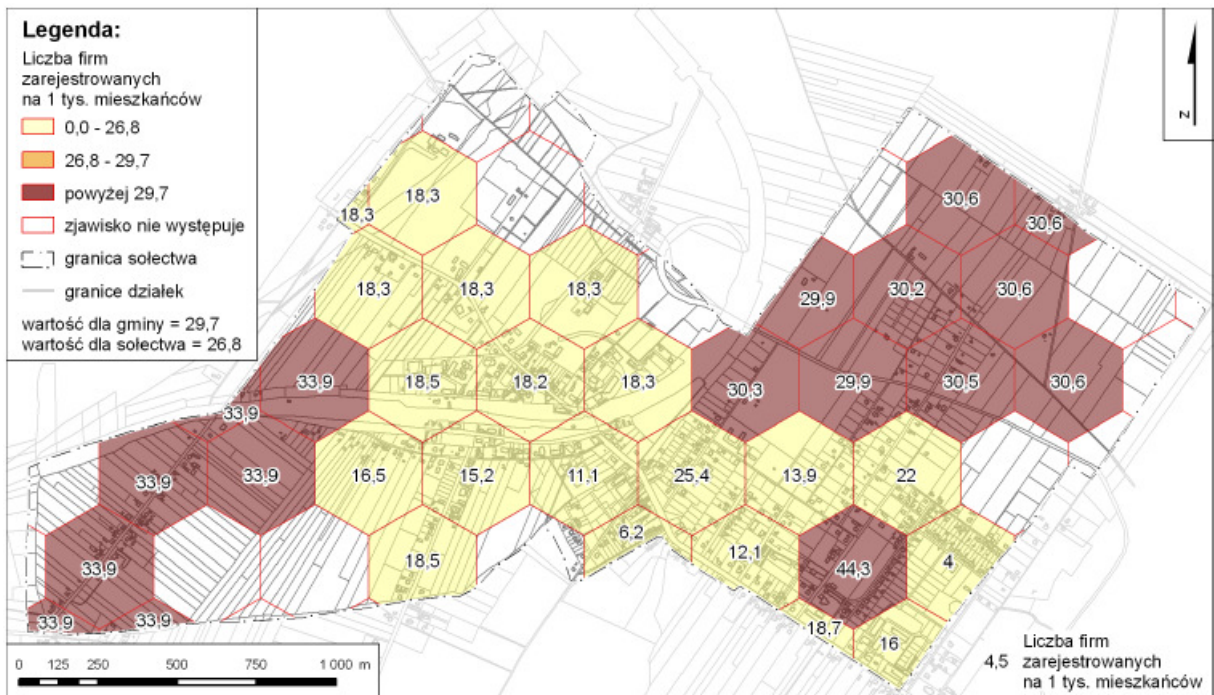
Koncentracja wskaźnika liczby zasiłków stałych i okresowych na 1 tys. mieszkańców występuje w południowo-zachodniej oraz północno-wschodniej części jednostki zdegradowanej gminy Charsznica.

Rysunek 37. Liczba osób otrzymujących wsparcie z tytułu niepełnosprawności na 1 tys. mieszkańców w obszarze zdegradowanym gminy Charsznica



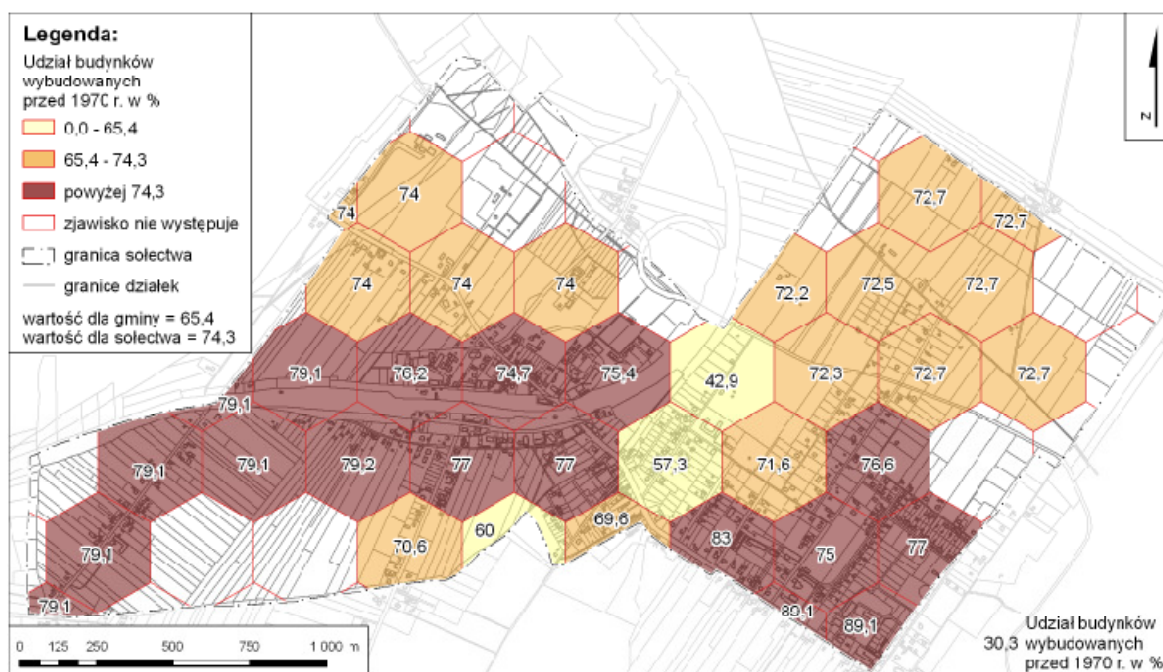
Koncentracja wskaźnika liczby osób otrzymujących wsparcie z tyt. niepełnosprawności na 1 tys. mieszkańców występuje w centralnej oraz południowo-wschodniej części jednostki zdegradowanej gminy Charsznica.

Rysunek 38. Liczba firm zarejestrowanych w obszarze na 1 tys. mieszkańców w obszarze zdegradowanym gminy Charsznica



Koncentracja wskaźnika liczby zarejestrowanych firm na 1 tys. mieszkańców występuje w południowo-zachodniej oraz północno-wschodniej części jednostki zdegradowanej gminy Charsznica.

Rysunek 39. Udział budynków wybudowanych przed 1970 rokiem w % w obszarze zdegradowanym gminy Charsznica



Koncentracja wskaźnika udziału budynków wybudowanych przed 1970 rokiem w % występuje w południowo-zachodniej oraz centralnej, jak również południowo-wschodniej części jednostki zdegradowanej gminy Charsznica.

Pogłębiona analiza kryzysu w obrębie jednostki uznanej za zdegradowaną za pomocą metody jednostek geometrycznych pozwoliła wyodrębnić obszar, w którym natężenie kryzysu było szczególnie duże. Jednocześnie z uwagi na lokalizację funkcji centrotwórczych, koncentracji obiektów dziedzictwa kulturowego obszar ten ma istotne znaczenie dla rozwoju gminy.

Jako obszar rewitalizacji wskazano centralną część obszaru zdegradowanego, która charakteryzuje się największymi zmianami kryzysowymi oraz istotne znaczenie element dla rozwoju gminy. **Obszar rewitalizacji obejmujący 1,1% powierzchni Gminy Charsznica i jest zamieszkały przez 13,6% jej ludności.**

Na tym obszarze stwierdzono najwyższą dynamikę zmian gospodarczych w gminie, zarówno pod względem rejestrowanych, jak i wyrejestrowywanych podmiotów (wskaźnik dla jednostki 9,7; dla gminy 5,7). Analiza wieloletnia potwierdziła, że jest to obszar trwałego wysokiego zainteresowania działalnością gospodarczą, co wskazuje na jego potencjał w tym zakresie. Centralne położenie wskazanego obszaru w gminie oraz koncentracja usług administracyjnych i społecznych, a także istniejąca infrastruktura komunikacyjna i transportowa (stacja kolejowa, rampy przeładunkowe) wzmacniają potencjał rozwojowy miejsca.

Diagnoza na potrzeby wyznaczenia obszaru zdegradowanego i obszaru rewitalizacji gminy Charsznica

Rysunek 40. Granice obszaru rewitalizacji gminy Charsznica

